

Einladung zur Budgetgemeindeversammlung

Freitag, 27. November 2015, 20.00 Uhr

Gmeindschüür in Schlattingen

Montag	08.00 – 11.30 Uhr / 16.00 – 18.00 Uhr
Dienstag	08.00 – 11.30 Uhr / Nachmittag geschlossen
Mittwoch	08.00 – 15.00 Uhr / durchgehend geöffnet
Donnerstag	08.00 – 11.30 Uhr / 13.30 – 15.00 Uhr
Freitag	08.00 – 11.30 Uhr / Nachmittag geschlossen

Tel. 058 / 346 01 60
Fax 058 / 346 01 61
gemeinde@basadingen-schlattingen.ch
www.basadingen-schlattingen.ch

Traktanden zur Budgetgemeindeversammlung

Traktanden

1. Protokoll der Rechnungsgemeindeversammlung vom 29.05.2015 und der ausserordentlichen Gemeindeversammlung vom 16.06.2015.
2. Informationen
3. Behandlung Antrag U. Bertsch: Regelung der Abgeltungen bei Privatbenutzung von gemeindeeigenen Fahrzeugen oder Gerätschaften.
4. Anpassung Personalreglement
5. Voranschlag 2016, Genehmigung:
 - a) Steuerfuss 54 %
 - b) Voranschlag 2016
6. Verschiedenes und allgemeine Umfrage

Der Gemeinderat Basadingen-Schlattingen freut sich auf eine rege Teilnahme.

Freundliche Grüsse
Der Gemeinderat

Der detaillierte Voranschlag 2016 kann auch auf der Gemeindehomepage eingesehen oder auf der Gemeindekanzlei bestellt werden. Tel. 058 / 346 01 60, Fax 058 / 346 01 61.

Für die ortsüblichen Gemeindeversammlungen werden keine Stimmrechtsausweise abgegeben.

Protokolle vorheriger Gemeindeversammlungen

Traktandum 1 Protokoll der Rechnungsgemeindeversammlung vom 29.05.2015 und der ausserordentlichen Gemeindeversammlung vom 16.06.2015.

Die ausführlichen Protokolle können auf der Gemeindekanzlei eingesehen werden.

Der Gemeinderat ersucht um die Zustimmung zu den Protokollen vom 29.05.2015 und 16.06.2015.

Kurz-Protokoll der Gemeindeversammlung vom Freitag, 29. Mai 2015, in der Unterkellerung der Turnhalle Basadingen

Vorsitz:	Peter Mathys, Gemeindeammann
Anwesende	Vize-Gemeindeammann Marcel Koradi
Gemeinderäte:	Roland Dorer, Roger Imper, Hans Rudolf Stör
Entschuldigte Gemeinderäte:	-
Anwesende Aktivbürger:	44 Personen (= 3.6% der Stimmberechtigten)
Protokollführer:	Thomas Zischg, Gemeindeschreiber
Zeit:	20.00 – 21.30 Uhr

Es werden nur die Traktanden abgedruckt, bei welchen ein Beschluss gefasst wurde.

1. Protokoll der Budgetgemeinde vom 28.11.2014

Das Protokoll Nr. 2/2014 der Budgetgemeinde vom 28. November 2014 wird ohne Wortmeldung einstimmig genehmigt und dem Verfasser Thomas Zischg, Gemeindeschreiber, verdankt.

2. Einbürgerung von:

Sylvia Kraus-Meyer, geb. 16.12.1979, deutsche Staatsangehörige, und ihres Ehegatten Thomas Kraus, geb. 24.01.1972, deutscher Staatsangehöriger

Beschluss

Die geheime Abstimmung gab folgendes Resultat:

Eingegangene Wahlzettel:	44
abzüglich:	
- leere Wahlzettel	1
- ungültige Wahlzettel	0
Gültige Wahlzettel	43
Das Absolute Mehr beträgt:	22
JA-Stimmen:	42
NEIN-Stimmen:	1

Dem Einbürgerungsgesuch von Sylvia Kraus-Meyer, geb. 16.12.1979, deutsche Staatsangehörige, und ihres Ehegatten, Thomas Kraus, geb. 24.01.1972, deutscher Staatsangehöriger, um Aufnahme in das Gemeindebürgerrecht der Politischen Gemeinde Basadingen-Schlattingen wird somit zugestimmt.

Der Gemeindeammann Peter Mathys gratuliert ihnen herzlich zum Glanzresultat und wünscht ihnen alles Gute für die Zukunft als Schweizer.

Protokolle vorheriger Gemeindeversammlungen

3. Informationen

Es wurde über folgende Themen informiert:

- Revitalisierung Geisslibach
- Gesamtmeliorationsprojekt in Schlattingen
- Revision kantonaler Richtplan
- Studie Windenergie Thurgau
- Getätigte Investitionen
- Bauprojekte
- Stand Verfahren Biogasanlage
- Akontorechnungen und Zahlungsmoral
- Situation Johannes Schmid
- Ursula Bertsch, Antrag Spesenreglement

4. Genehmigung der Jahresrechnungen 2014

a) Jahresrechnungen

b) Verbuchung Verlust von Fr. 77'739.84

Beschluss

a) Jahresrechnung

Die Jahresrechnung 2014 inkl. der Fürsorgerechnung 2014 wird mit einem Verlust von Fr. 77'739.84 einstimmig genehmigt.

b) Verbuchung Verlust

Die Verbuchung des Verlustes in Höhe von Fr. 77'739.84 zum Eigenkapital wird von der Versammlung einstimmig genehmigt. Neu beträgt das Eigenkapital Fr. 1'215'373.63.

Der Gemeindeammann Peter Mathys bedankt sich bei den Stimmbürgerinnen und Stimmbürger für ihr entgegengebrachtes Vertrauen. Ein spezieller Dank richtet er an den Gemeinderat sowie der Kassierin Sarah Pfeil, für ihren Einsatz und die einwandfreie Arbeit, die sie geleistet hat.

Für die Richtigkeit

Der Vorsitzende

Peter Mathys
Gemeindeammann

Der Protokollführer

Thomas Zischg
Gemeindeschreiber

Protokolle vorheriger Gemeindeversammlungen

Kurz-Protokoll der ausserordentlichen Gemeindeversammlung vom Dienstag, 16. Juni 2015, in der Unterkellerung der Turnhalle Basadingen

Vorsitz:	Peter Mathys, Gemeindepräsident
Anwesende Gemeinderäte:	Vize-Gemeindepräsident Marcel Koradi
Entschuldigte Gemeinderäte:	Patrik Eicher, Roman Herter, Roger Imper, Hans Rudolf Stör
Anwesende Aktivbürger:	-
Protokollführer:	159 Personen (= 12.9% der Stimmberechtigten)
Zeit:	Thomas Zischg, Gemeindeschreiber
	20.00 – 21.50 Uhr

Es werden nur die Traktanden abgedruckt, bei welchen ein Beschluss gefasst wurde.

1. Genehmigung des Gemeindebeitrages von Fr. 780'000.- für das Projekt: Ortsdurchfahrt Basadingen, Umgestaltung und Sanierung der Kantonsstrasse

Beschluss

Dem Antrag des Gemeinderates, für das Projekt „Umgestaltung und Sanierung der Kantonsstrasse, Ortsdurchfahrt in Basadingen“ in Höhe von Fr. 780'000.-, wird ohne Gegenstimme zugestimmt.

Der Gemeindepräsident Peter Mathys bedankt sich im Namen des Gemeinderates bei den Stimmbürgerinnen und Stimmbürger für die Zustimmung der zukunftsweisenden Entscheidung. Zudem bedankt er sich bei den Referenten Andy Heller und Marc Rudolf vom kantonalen Tiefbauamt sowie bei Frank Muggli für die Arbeit, die sie geleistet haben.

Für die Richtigkeit

Der Vorsitzende

Peter Mathys
Gemeindepräsident

Der Protokollführer

Thomas Zischg
Gemeindeschreiber

Behandlung Antrag U. Bertsch

Traktandum 3 Behandlung Antrag U. Bertsch: Regelung der Abgeltungen bei Privatbenutzung von gemeindeeigenen Fahrzeugen oder Gerätschaften

An der Budgetgemeinde vom 28. November 2014 wurde von Frau Ursula Bertsch nachfolgender Antrag gestellt welcher von der Versammlung mit 54 Stimmen als erheblich erklärt wurde:
Das Benutzungsrecht und die Abgeltung von gemeindeeigenen Fahrzeugen und Gerätschaften bei privater Nutzung von Mitarbeitern, Gemeinderäten oder Einwohnern muss in einem zu erstellenden Reglement geregelt werden.

Der Antrag wurde im Gemeinderat behandelt und folgendermassen umgesetzt:

Die Private Nutzung der gemeindeeigenen Gerätschaften wird durch folgenden Gemeinderatsbeschluss stark eingeschränkt: Es werden keine gemeindeeigenen Bau- und Landwirtschaftsgeräte oder Fahrzeuge an Privatpersonen vermietet. Einzige Ausnahme ist das Planierschild und die Vibroplatte/-walze, welche nach dem Tarifblatt der UHK von deren Mitgliedern gemietet werden kann. Wird der Einsatz von Gemeindeggeräten oder Fahrzeugen gewünscht, erfolgt dieser ausschliesslich mit Bedienung durch die Gemeindemitarbeiter und wird nach den Ansätzen des WBF Agroscope (FAT) verrechnet.

Die private Benutzung von Gerätschaften und Fahrzeugen durch Gemeinderäte und die Arbeitnehmer der Gemeinde, werden im Anstellungs- und Besoldungsreglement der Gemeinde geregelt.

Mit diesem Beschluss wird eine private Nutzung von gemeindeeigenen Fahrzeugen und Gerätschaften ausgeschlossen. Die einzigen Ausnahmen werden mittels Tarifblatt UHK und dem Personalreglement geregelt. Ein eigenes Reglement ist daher nicht notwendig.

Anpassung Anstellungs- und Besoldungsreglement

Traktandum 4 Anpassung Anstellungs- und Besoldungsreglement der politischen Gemeinde Basadingen-Schlattingen

Die Umsetzung des Antrags von Frau Ursula Bertsch zur Regelung der privaten Benutzung von gemeindeeigenen Fahrzeugen und Gerätschaften durch Gemeinderäte und Mitarbeiter, erfordert eine Ergänzung des Anstellungs- und Besoldungsreglements der Gemeinde. Das Reglement wurde in diesem Zusammenhang auf die Aktualität überprüft und zwei weitere Änderungen angebracht. Nachfolgend werden nur die geänderten Artikel abgedruckt. Ein komplettes Reglement kann auf der Gemeindekanzlei bezogen oder auf der Homepage der Gemeinde heruntergeladen werden. Die ergänzten oder geänderten Passagen sind grau hinterlegt.

§8 Besoldung	<p>Die Besoldung des Gemeindepersonals besteht aus der Grundbesoldung und den Sozialzulagen (Familienzulage, Kinderzulage und Ausbildungszulage) und richtet sich im Weiteren nach den entsprechenden Verordnungen des Kantons.</p> <p>Familienzulagen werden nur an Festangestellte ausbezahlt. Bei Angestellten die im Stundenlohn arbeiten erfolgt keine Anrechnung der Familienzulage.</p>
§12 Spesenentschädigung	<p>Der Arbeitnehmer kann für Dienstreisen (ausgenommen Arbeitsweg) 70 Rp./Km in Rechnung stellen. Die übrigen Spesen (Bahnfahrt usw.) können mit den effektiven Kosten in Rechnung gestellt werden.</p> <p>Bei Privatbenutzung von Gemeindefahrzeugen (PKW) werden 70 Rp./Km und bei Bau- oder Landwirtschaftsgeräten die Ansätze nach FAT in Rechnung gestellt. Der Arbeitnehmer ist verpflichtet die private Nutzung vorgehend durch den direkten Vorgesetzten bewilligen zu lassen. Für Schäden haftet der Arbeitnehmer.</p>
§17 Ferien	<p>Der Ferienanspruch richtet sich nach dem Reglement der kantonalen Verwaltung Thurgau.</p> <p>Alle Angestellten haben Anspruch auf bezahlte Ferien im Umfang von jährlich mindestens vier Wochen.</p> <p>Angestellte vom Kalenderjahr an, in dem sie das 50. Altersjahr und Jugendliche bis und mit dem Kalenderjahr, in dem sie das 20. Altersjahr vollenden, haben Anspruch auf fünf Wochen Ferien.</p> <p>Angestellte vom Kalenderjahr an, in dem sie das 60. Altersjahr vollenden, haben Anspruch auf sechs Wochen Ferien.</p> <p>Die Ferien müssen jeweils bis spätestens 31. März des nachfolgenden Jahres bezogen sein. Eine Verschiebung ist nur in begründeten Fällen und mit Zustimmung des Gemeindepräsidenten möglich.</p>

Der Gemeinderat bittet Sie den Änderungen des Anstellungs- und Besoldungsreglement zuzustimmen.

Botschaft zum Budget 2016

Traktandum 5 Voranschlag 2016, Genehmigung: a) Steuerfusserhöhung auf 54% b) Voranschlag 2016

Voranschlag 2016

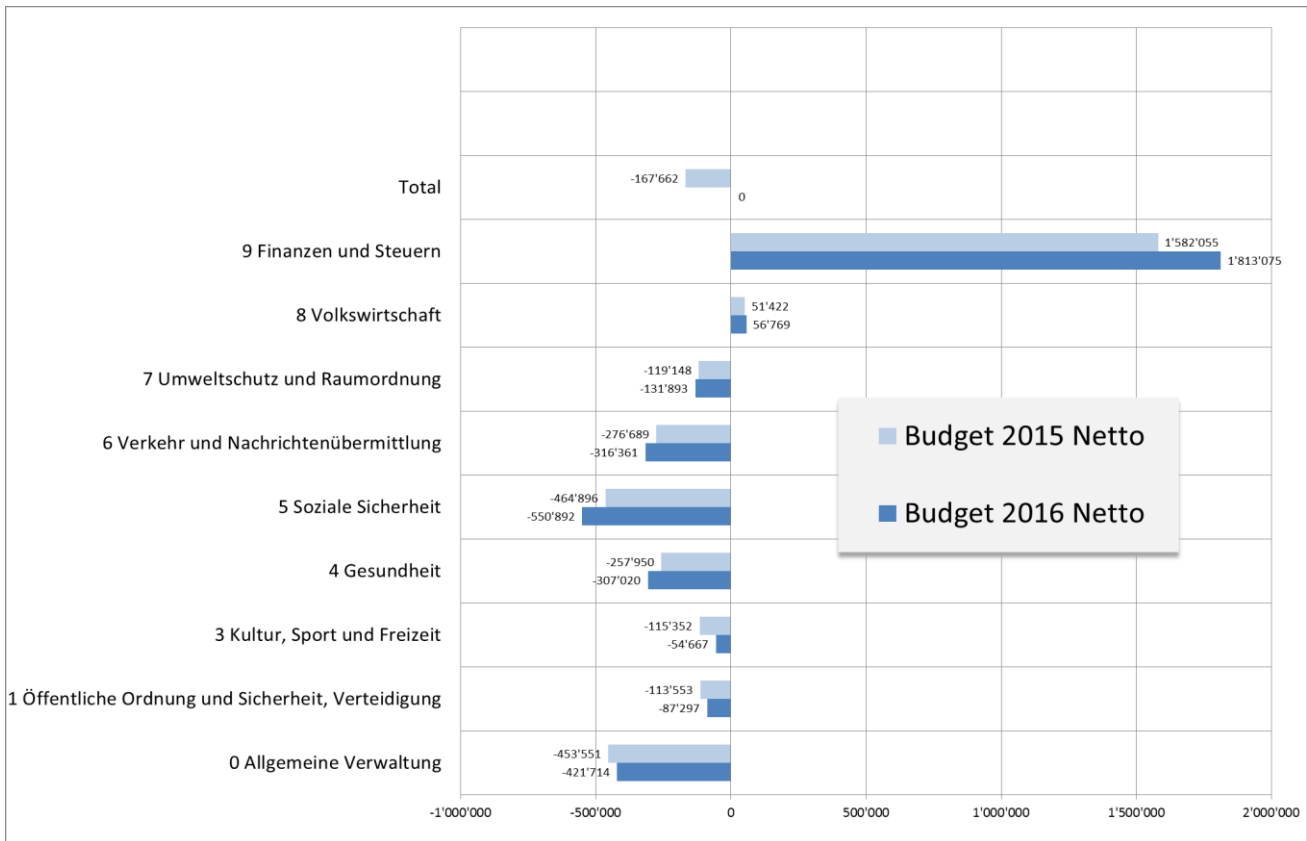
Mit dem vorliegenden Voranschlag präsentieren wir Ihnen bereits das zweite Gemeindebudget, welches nach den Richtlinien des neuen Rechnungsmodells HRM2 erstellt wurde. Im neuen Budget wurde auf Grund von gemachten Erfahrungen bereits vieles wieder geändert. Einige Detailkonten wurden angepasst, verschoben oder feiner aufgegliedert. Die immer wieder diskutierte interne Verrechnung der Personalkosten wurde aufgegeben. Neu werden die Personalkosten direkt den jeweiligen Kostenstellen zugewiesen. Es kommt daher zu erheblichen Unterschieden zwischen den beiden Budgets. Die Zusammenzüge oder die Artengliederung sind aber aussagekräftig. Da die Rechnung 2014 nach dem bisherigen Rechnungsmodell erstellt worden ist, kann sie nicht ohne Mehraufwand abgebildet werden. Ab dem nächsten Jahr werden wir Ihnen wieder wie gewohnt das letzte Budget und die Vorjahresrechnung zum Vergleich abdrucken.

Nach den Richtlinien zum Rechnungsmodell HRM2 muss auch eine Finanzplanung über drei Planjahre, welche die Entwicklung wichtiger Eckdaten wie Steuerfuss, Finanzverbindlichkeiten, Eigenkapital, Verschuldung und Bevölkerungsentwicklung aufzeigt, erstellt werden.

Untenstehend die Darstellung nach einstelliger funktionaler Gliederung der Erfolgsrechnung als Tabelle und als Grafik wie sie nach HRM2 gefordert wird.

Zusammenzug Erfolgsrechnung						
	Budget 2016		Budget 2016	Budget 2015		Budget 2015
	Aufwand	Ertrag	Netto	Aufwand	Ertrag	Netto
0 Allgemeine Verwaltung	767'309	345'595	-421'714	1'450'165	996'614	-453'551
1 Öffentliche Ordnung und Sicherheit, Verteidigung	160'296	72'999	-87'297	180'753	67'200	-113'553
3 Kultur, Sport und Freizeit	54'667	0	-54'667	115'352	0	-115'352
4 Gesundheit	307'020	0	-307'020	257'950	0	-257'950
5 Soziale Sicherheit	1'068'228	517'336	-550'892	1'141'149	676'253	-464'896
6 Verkehr und Nachrichtenübermittlung	459'361	143'000	-316'361	413'689	137'000	-276'689
7 Umweltschutz und Raumordnung	800'025	668'132	-131'893	737'798	618'650	-119'148
8 Volkswirtschaft	1'620'425	1'677'194	56'769	1'633'826	1'685'248	51'422
9 Finanzen und Steuern	42'590	1'855'665	1'813'075	40'405	1'622'460	1'582'055
Total	5'279'921	5'279'921	0	5'971'087	5'803'425	-167'662
Gesamtergebnis Erfolgsrechnung	0			-167'662		
(+ = Ertragsüberschuss / - = Aufwandüberschuss)						

Botschaft zum Budget 2016



Starke Belastung durch steigende Kosten

Speziell bei den Sozialkosten müssen wir leider weitere Kostensteigerungen in Kauf nehmen. Die Kostenstellen ④ Gesundheit und ⑤ Soziale Sicherheit belasten unser Budget mit einem Nettoaufwand von Fr. 857'912.-. Unser Beitrag an die Prämienverbilligung wurde trotz der gekürzten Leistungen nochmals erhöht.

Bedingt durch die höheren Abgeltungskosten für das Fahrplanangebot und die Neuregelung der Infrastrukturfinanzierung steigt der von der Gemeinde zu leistende Defizitbeitrag an den öffentlichen Verkehr im Vergleich zu Vorjahr um Fr. 39'000.- an.

In der Tabelle sind die grössten Kostensteigerungen und die dazugehörigen Gesamtkosten aufgelistet.

Kostenstelle	Mehrausgaben	Steigerung	Kosten Total
4210	Spitex	30'000	132'000
4210	Spitex Langzeitpflege	24'000	114'000
5120	Prämienverbilligung an Kanton	28'000	158'000
5120	Verlustscheinforderungen Krankenkassen	5'000	15'000
5451	Kita	7'500	20'000
5720	Sozialhilfe (wirtschaftliche Hilfe)	70'000	226'000
6220	Regionalverkehr	39'000	131'000
	Total	203'500	796'000

Botschaft zum Budget 2016

gestufter Erfolgsnachweis

Erfolgsrechnung	Budget 2016	Budget 2015
Betrieblicher Aufwand	5'134'515.00	5'163'794.00
30 Personalaufwand	797'612	822'310
31 Sach- und übriger Betriebsaufwand	2'071'555	2'201'150
33 Abschreibungen Verwaltungsvermögen	396'664	369'915
35 Einlagen in Fonds und Spezialfinanzierungen	158'814	66'439
36 Transferaufwand	1'653'670	1'636'692
37 Durchlaufende Beiträge	56'200	67'288
Betrieblicher Ertrag	5'065'395	4'933'172
40 Fiskalertrag	1'649'039	1'438'001
41 Regalien und Konzessionen	17'850	17'850
42 Entgelte	2'627'529	2'748'640
43 Verschiedene Erträge	0	0
45 Entnahmen aus Fonds und Spezialfinanzierungen	29'836	21'268
46 Transferertrag	684'941	640'125
47 Durchlaufende Beiträge	56'200	67'288
Ergebnis aus betrieblicher Tätigkeit	-69'120	-230'622
34 Finanzaufwand	22'100	20'300
44 Finanzertrag	91'220	83'260
Ergebnis aus Finanzierung	69'120	62'960
Operatives Ergebnis	0	-167'662
38 Ausserordentlicher Aufwand	0	0
48 Ausserordentlicher Ertrag	0	0
Ausserordentliches Ergebnis	0	0
39 Interne Verrechnung	123'306	786'994
49 Interne Verrechnung	123'306	786'994
Gesamtergebnis Erfolgsrechnung	0	-167'662

(+ = Ertragsüberschuss / - = Aufwandüberschuss)

Botschaft zum Budget 2016

Nachfolgend geben wir einige Erklärungen zu den einzelnen Kostenstellen ab.

Erfolgsrechnung

0 Allgemeine Verwaltung

Wir weisen Verwaltungskosten von Netto Fr. 421'714.- (2015 = Fr. 453'551.-) aus.

- 0110 Unter Legislative sind die Kosten für die Botschaften, das Wahlbüro, die Weibel, die Rechnungsprüfung inkl. BDO Visura und ein Anteil des Gemeindepräsidenten aufgeführt.
- 0120 Unter Exekutive sind die Sitzungen und die Aufwendungen des Gemeinderates, ein Lohnanteil des Gemeindepräsidenten und des Gemeindeschreibers, sowie die Kosten für die 1. Augustfeier und die Jungbürgerfeier zusammengefasst.
- 0221 Die Heizkosten für die Räumlichkeiten der Gemeindekanzlei werden neu der Verwaltung belastet und die Verwaltungsliegenschaften entsprechend entlastet. Wegen der Neubesetzung der Stelle des Werkhofleiters wurden erhöhte Kurs- und Kleidungskosten eingerechnet.
- 0290 Die vorgesehenen Sanierungsarbeiten sind dem Rotstift zum Opfer gefallen. Der Gebäudeunterhalt wird auf die zwingend notwendigen Arbeiten beschränkt. Die Kosten können so von Fr. 108'000.- auf Fr. 74'000.- gesenkt werden.

1 Öffentliche Ordnung und Sicherheit, Verteidigung

- 1408 Bei der regionalen Berufsbeistandschaft steigen die Kosten von Fr. 43'000.- auf Fr. 47'500.-. Diese Erhöhung ist aber nicht auf eine allgemeine Kostenerhöhung zurückzuführen, sondern begründet sich durch eine erhöhte Anzahl der betreuten Personen aus unserer Gemeinde.
- 1620 Die Aufwendungen für den Zivilschutz, Beitrag Zweckverband und Unterhalt Bauten beträgt Fr. 13'982.-. Dies bedeutet eine leichte Senkung der Kosten. Für 2015 waren Fr. 18'754.- budgetiert.

3 Kultur, Sport und Freizeit

- 3120 Nach Abschluss der Sanierung der Liegenschaft Hemmental 6 + 8 rechnen wir noch mit einer Schlusszahlung in der Höhe von Fr. 5'000.-. Die von der kantonalen Denkmalpflege als unterstützungsberechtigt eingeschätzten Kosten betragen voraussichtlich Fr. 681'000.-. Wir sind verpflichtet, 10% dieses Betrags beizusteuern. 2015 wurde bereits ein Gemeindebeitrag von Fr. 65'000.- ausbezahlt.
- 3290 Unter dieser Funktion werden die Beiträge für den Silversterapéro, die Adventsbeleuchtung, den Weihnachtsmarkt, Gratulationen, den Kulturpool, die Bibliothek, die Ludothek, der Beitrag an den Musikverein, an Tele D, Tourismus und Agglomeration SH etc. verbucht. Auch hier sind einzelne Beiträge dem Rotstift zum Opfer gefallen.
- 3320 Kosten für Erstellung Gmeinds-Info und Agenda. Die Kostensteigerung von Fr. 6'000.- ist auf die Umstellung des Amtlichen Publikationsorgans zum Boten vom Untersee zurückzuführen.

Botschaft zum Budget 2016

4 Gesundheit

- 4120 Unser Beitrag an das Pflegeheim St. Katharinenthal bleibt unverändert bei Fr. 32'500.-.
- 4210 Die Beiträge an Samariter, Perspektive Thurgau, Lungenliga, Blindenbibliothek, Pro Infirmis, Pro Cab, Pro Senectute und Pro Senectute Mahlzeitendienst betragen Fr. 26'770.-. 2015 waren es Fr. 23'900.-. Die Beiträge für den SPITEX-Zweckverband erhöhen sich von Fr. 102'000.- auf Fr. 132'000.-. Der Beitrag an die Langzeitpflege steigt von Fr. 90'000.- auf Fr. 114'000.- an.

5 Soziale Sicherheit

- 5120 Unser Beitrag an die Prämienverbilligung beträgt neu Fr. 158'000.-. Weitere Fr. 15'000.- wurden für den Gemeindeanteil an Verlustscheinforderungen aus Krankenkassenbeiträgen eingesetzt.
- 5430 Für die Alimentenbevorschussung und das Inkasso sind netto Fr. 11'610.- eingesetzt.
- 5440 Unter Jugendschutz wird der Beitrag an den Jugendtreff in Diessenhofen von Fr. 8'400.- aufgeführt.
- 5450 Der Beitrag von Fr. 8'000.- an die Mütter- und Väterberatung wird neu unter den Sozialkosten verbucht. 2015 wurden noch Fr. 7'700.- unter Gesundheitskosten aufgeführt.
- 5451 Der Unterstützungsbeitrag für die KITA's in Diessenhofen und Schlatt wird von Fr. 12'500.- auf Fr. 20'000.- angehoben.
- 5720 Der Aufwand für die gesetzliche Sozialhilfe steigt von Fr. 156'349.- auf netto Fr. 226'927.-. Diese Kostensteigerung ist auf zusätzliche Fälle und die Aufhebung von Kostengutsprachen anderer Gemeinden zurückzuführen.
- 5730 Das Asylwesen hat sich in unserer Gemeinde über die letzten Jahre gut eingespielt. Die Rechnung ist praktisch ausgeglichen.
- 5790 Die Anschaffung eines neuen EDV Programms hat sich gelohnt. Der Verwaltungsaufwand kann auf Fr. 73'755.- gesenkt werden.

6 Verkehr und Nachrichtenübermittlung

- 6150 Bei den Gemeindestrassen sind Fr. 31'730.- für Oberflächenbeläge und Fr. 28'000.- für die Sanierung von Randabschlüssen und das Ausgiessen von Rissen vorgesehen. Für den Unterhalt von Naturstrassen der Gemeinde sind Fr. 15'000.- und beim Beitrag an die Unterhaltskommission von Fr. 25'000.- eingesetzt.
- Von den eingezogenen Strassenverkehrssteuern dürfen wir wieder einen Anteil an den Unterhalt der Gemeindestrassen in der Höhe von Fr. 100'000.- erwarten.
- 6220 Der voraussichtliche Defizitbeitrag an den öffentlichen Verkehr beträgt Fr. 131'000.-. Dies bedeutet eine Steigerung von 42.4 %.

Botschaft zum Budget 2016

7 Umweltschutz und Raumordnung

- 7100 Für die Sanierung des Brunnens an der oberen Dorfstrasse in Schlattingen sind Fr. 5'000.- eingesetzt.
- 7101 Bei der Trinkwasserversorgung sind keine grösseren Reparaturen geplant. Wenn keine allzu grossen Leitungsbrüche auftreten, können der Spezialfinanzierung rund Fr. 63'000.- zugewiesen werden.
- 7201 Ab 2016 erhebt der Bund eine Abgabe für die Finanzierung von Massnahmen zur Elimination von organischen Spurenstoffen von jährlich Fr. 9.- für jeden Einwohner im Einzugsgebiet der ARA. Das sind Mehrausgaben von rund Fr. 16'000.-.
- Die Arbeiten zur Oberflächenwasserableitung im Gebiet Chindligraben/Klostergasse werden direkt der Abwasserbeseitigung belastet. Trotz dieser zusätzlichen Ausgaben von Fr. 38'000.- sieht der Voranschlag einen Gewinn von Fr. 38'900.- vor.
- 7410 Bei den Fliessgewässern wurde nebst den Unterhaltsarbeiten, welche das Werkhofpersonal durchführt, erneut ein Betrag von Fr. 4'000.- für Mäharbeiten im Bach eingesetzt. Die Sanierung der Staustrecke wird über die Investitionsrechnung finanziert.
- 7900 Nachdem der Richtplan des Kantons mit den Gemeinden besprochen wurde, können wir mit der Revision des eigenen Zonenplans und des Baureglementes beginnen. Für dieses Jahr ist ein erster Teilbetrag von Fr. 15'000.- eingesetzt.
- Bei der Amtlichen Vermessung schreiben wir in diesem Jahr mit Fr. 9'377.- die zweite von insgesamt drei Tranchen des Vermessungswerkes „ÖREB-Kataster“ ab.

8 Volkswirtschaft

- 8120 Unter „Strukturverbesserungen“ wird die Rechnung unserer Unterhaltskommission geführt. Diese Rechnung wird aus Anstösserbeiträgen finanziert und geschlossen geführt.
- 8140 Die Kosten für die Ackerbaustelle und die Feuerbrandbekämpfung bleiben im Rahmen der Vorjahre.
- 8600 Von der TKB dürfen wir wiederum einen Gewinnanteil von Fr. 45'000.- erwarten.
- 8711 Bei der Elektrizitätsversorgung spüren wir, die wegen der Umstellung auf HRM2, vorübergehend etwas höheren Abschreibungen von Fr. 196'850.-. Insgesamt schliessen wir bei der Netznutzung mit einem Verlust von Fr. 27'434.- ab.
- 8712 Bei den Verkaufstarifen müssen wir erneut einen Aufschlag für erneuerbare Energie (KEV) um 0.20 Rp./kWh auf 1.3 Rp./kWh hinnehmen. Die Kosten für Systemdienstleistung sinken um 0.09 Rp./kWh. Dank guten Konditionen beim direkten Energieeinkauf, können die Verkaufspreise bei allen Tarifgruppen um 0.39 Rp./kWh gesenkt werden. Bei Mittelspannungsbezüglern mit eigenem Trafo beträgt die Senkung sogar 0.89 Rp./kWh. Ein ausführliches Tarifblatt ist auf der letzten Seite dieser Botschaft abgedruckt und kann auf unserer Homepage heruntergeladen, oder auf der Gemeindekanzlei bezogen werden.

Botschaft zum Budget 2016

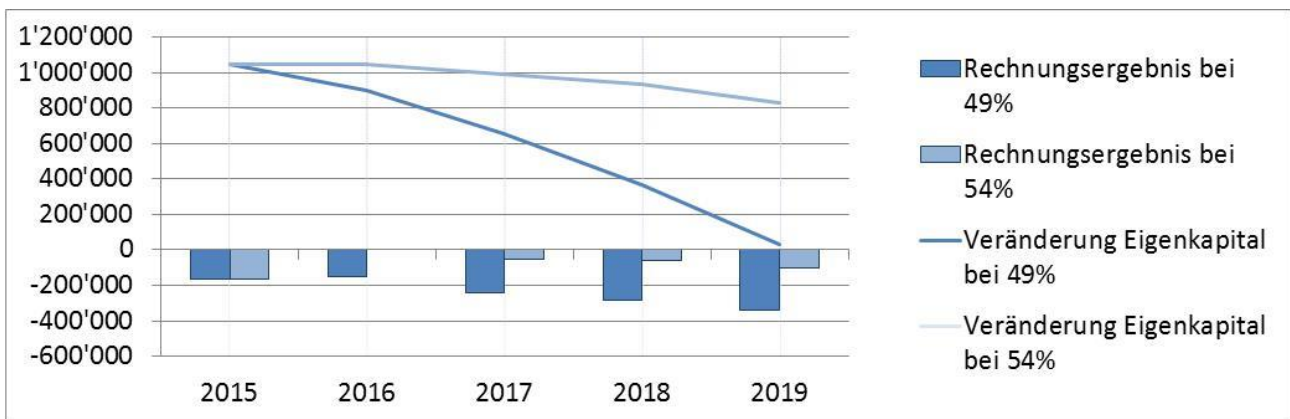
9 Finanzen und Steuern

Auf der Einnahmenseite können wir, bedingt durch die Begrenzung des Pendlerabzugs, mit rund Fr. 25'000.- höheren Steuereinnahmen rechnen. Diese Massnahme greift aber erst ab dem Jahr 2017 voll. Für das Jahr 2016 kann daher nur die Hälfte des Betrags eingesetzt werden.

Leider müssen wir im letzten Jahr eine sinkende Steuerkraft verzeichnen. Dies kann aber mit dem Wegzug oder der Pensionierung von einigen sehr guten Steuerzahlern begründet werden. Trotz dem anhaltenden Bevölkerungswachstum rechnen wir nur mit einer leichten Erhöhung des Steuerertrags.

Steuerkraft pro Einwohner										
Kanton Thurgau, 2005–2014, in CHF										
	2005	2006	2007	2008	2009	2010	2011	2012	2013	2014
Kanton Thurgau	1'598	1'663	1'779	1'748	1'767	1'845	1'807	1'847	1'880	1'963
Basadingen-Schlattingen	1'230	1'393	1'431	1'449	1'451	1'510	1'529	1'528	1'542	1'501
Die Steuerkraft pro Einwohner wird durch Änderungen im Steuergesetz sowie von Steuerfussänderungen beeinflusst.										
Datenquelle: Steuerverwaltung Kanton Thurgau										

Bei gleichbleibendem Steuerfuss schliesst unser Budget mit einem Rückschlag von Fr. 150'325.- ab. Die Mehrausgaben können durch die Einsparungen zwar ausgeglichen werden, was bleibt ist aber ein Verlust in ähnlicher Höhe wie im Budget 2015. Im erstellten Finanzplan ist ersichtlich, dass bei gleichbleibendem Steuerfuss auch in den nachfolgenden Jahren mit einem negativen Ergebnis gerechnet werden muss und das vorhandene Eigenkapital stark abgebaut werden würde. Nach den Richtlinien zu den Finanzkennzahlen nach HRM2, sollte das Eigenkapital bei einer Gemeinde bis 2000 Einwohnern mindestens 60% des Fiskalertrags betragen. Für unsere Gemeinde liegt diese Grenze bei Fr. 835'200.-. Ohne eine Erhöhung der Steuern würden wir diese Richtgrösse im nächsten Jahr noch knapp einhalten. Ab 2017 wären wir deutlich darunter.



Der Gemeinderat ist der Meinung, dass der Zeitpunkt für eine Korrektur gekommen ist und schlägt eine Erhöhung des Steuerfusses um 5% auf 54% vor. Dank dieser Korrektur können wir 2016 ein ausgeglichenes Budget präsentieren. Die voraussichtlichen Verluste in den Folgejahren, sind wesentlich kleiner und das vorhandene Eigenkapital wird daher nicht so schnell abgebaut.

Botschaft zum Budget 2016

Sollten sich die im Finanzplan getroffenen Annahmen zur weiteren Kostensteigerung nicht in diesem Ausmass einstellen, kann auch für die weiteren Jahre ein ausgeglichener Haushalt erreicht werden.

Auch beim Finanzausgleich bewirkt die Erhöhung eine Änderung der negativen Entwicklung. Bei gleichbleibendem Steuerfuss werden wir ab 2017 keinen Lastenausgleich mehr erhalten. Mit einer Steuererhöhung können wir schon im nächsten Jahr zusätzliche Fr. 17'000.- erwarten. Ab 2017 steigt der Lastenausgleich voraussichtlich von anfänglich Fr. 40'800.- auf Fr. 81'600.- an.



Durch das starke absinken der Steuerkraft erhalten wir in diesem Jahr erstmals eine Ausgleichszahlung aus dem Finanzausgleich von Fr. 56'147.10. Dieser Ressourcenausgleich soll die Mindereinnahmen gegenüber den Gemeinden mit einer höheren Steuerkraft etwas ausgleichen. Für die Berechnung wird der Mittelwert der Steuerkraft über drei Jahre mit dem Durchschnittswert des Kantons verglichen. Auch bei wieder steigender Steuerkraft können wir für das nächste Jahr mit einer Zahlung in ähnlicher Höhe rechnen.

Die starke Kostensteigerung bei den Sozialausgaben, der stetige Rückgang bei den Ausgleichszahlungen aus dem Lastenausgleich und die sinkende Steuerkraft können nicht mehr mit Einsparungen aufgefangen werden. Bereits in den Vorjahren haben wir von einer notwendigen Anpassung des Steuerfusses gesprochen.

Der Gemeinderat hat das vorliegende Budget und die künftige Finanzsituation an einer gemeinsamen Sitzung mit der RPK besprochen. Beide Gremien sind zum Schluss gekommen, dass wir eine Anpassung beim Steuerfuss vorschlagen wollen. Obwohl wir auch nach dem nächsten Rechnungsabschluss ein Eigenkapital von mehr als einer Million ausweisen werden, sind wir der Meinung, dass der Zeitpunkt für eine Korrektur gekommen ist. Ohne Anpassung des Steuerfusses wäre der Abbau des Eigenkapitals rasant und wir würden die durch die Finanzkontrolle empfohlenen Richtwerte spätestens im übernächsten Jahr unterschreiten. Sollte sich die Steuerkraft und damit die Finanzkraft der Gemeinde in den nächsten Jahren stark erhöhen, ist eine erneute Anpassung des Steuerfusses nach unten möglich.

Der Gemeinderat bittet Sie zum Wohle der Gemeinde der vorgeschlagenen Anpassung des Steuerfusses auf 54% zuzustimmen.

Botschaft zum Budget 2016

Investitionsrechnung

	Budget 2016		Budget 2015	
	Aufwand	Ertrag	Aufwand	Ertrag
6 Verkehr und Nachrichtenübermittlung	390'000	0	160'000	53'000
7 Umweltschutz und Raumordnung	626'250	138'700	329'250	146'700
8 Volkswirtschaft	293'000	25'000	84'000	50'000
Total	1'309'250	163'700	573'250	249'700
Gesamtergebnis Erfolgsrechnung		-1'145'550		-323'550
(+ = Ertragsüberschuss / - = Aufwandüberschuss)				

Die geplanten Investitionen betreffen hauptsächlich die Sanierung des Belags und der Werkleitungen an der Hauptstrasse in Basadingen. Für 2016 ist ein erster Teilbetrag der Gesamtkosten von Fr. 954'000.- eingesetzt.

Bei der Wasserversorgung werden wir, im Zusammenhang mit den Arbeiten zur Oberflächenwasserableitung im Gebiet Klostersgasse, das letzte Stück Gussleitung in der Hauptleitung der Wasserversorgung ersetzen. Für dieses Teilstück vom Ende der Klostersgasse Richtung Pumpstation Haldenacker sind Fr. 50'000.- vorgesehen.

Der Sicherheitsrechen bei der Eindolung des Chatzenbachs, auf Höhe der Schulstrasse, bereitet seit Jahren Probleme. Der Rechen verstopft sehr schnell und die Gefahr eines Übertritts des Baches entsteht lange vor Erreichung der Kapazitätsgrenze der Eindolung. Der vorhandene Rechen entspricht zudem nicht den geltenden sicherheitstechnischen Vorschriften. Für einen Ersatz des Rechens sind Fr. 50'000.- eingesetzt.

Seit längerer Zeit ist die Konzession der Mühle Bachmann für den Betrieb des Kleinkraftwerks am Geisslibach abgelaufen. Diese Konzession soll nun erneuert werden. Die Mühle Bachmann ist danach für den Unterhalt der Staustrecke verantwortlich. Die bisherigen Verantwortlichen für den Unterhalt, die Gemeinden Diessenhofen und Basadingen-Schlattingen, müssen daher den bestehenden Damm sanieren, um so ein einwandfreies Bauwerk übergeben zu können. Für die Planung der Sanierung wurde das Ingenieurbüro Fröhlich aus Frauenfeld beigezogen. Für unsere Gemeinde entstehen Sanierungskosten von Fr. 86'650.-. Diese Aufwendungen werden wiederum mit 25% durch den Kanton subventioniert. Diese Arbeiten waren bereit im Budget 2015 enthalten. Da sich die Sanierung aber verzögert hat, wird der Posten erneut in die Investitionsrechnung aufgenommen.

Beim Elektrizitätswerk ist die zweite Tranche der Umstellung der Elektrozähler auf Smart-Meter eingesetzt.

Nachdem die Bautätigkeit in unserer Gemeinde wieder etwas nachgelassen hat, werden bei den Anschlussgebühren (Investitionsbeiträge von privaten Unternehmungen und Investitionsbeiträge von privaten Haushalten) etwas tiefere Erträge eingesetzt. Insgesamt sind Nettoinvestitionen in der Höhe von Fr. 1'145'550.- vorgesehen.

Botschaft zum Budget 2016

Finanzplanung

Nach den Richtlinien zu HRM2 muss das Budget mit einem Finanzplan über die nachfolgenden drei Planungsjahre ergänzt werden.

Bei der Investitionsplanung wird nach den umfangreichen Sanierungsarbeiten an der Hauptstrasse in Basadingen eine Entlastung in den Folgejahren angestrebt. Für 2018 und 2019 sind dennoch weitere Werkleitungssanierungen bei der Chlostergass in Schlattingen und der Kirchgasse in Basadingen vorgesehen. Da die veranschlagten Beträge tiefer als der voraussichtliche Cashflow sind, wird der Selbstfinanzierungsanteil in diesen Jahren wieder auf die positive Seite wechseln und so eine Entschuldung der Gemeindefinanzen eintreten.

Investitionsplanung	Budget 2015		Budget 2016		Plan 2017		Plan 2018		Plan 2019	
	Ausgaben	Einnahmen	Ausgaben	Einnahmen	Ausgaben	Einnahmen	Ausgaben	Einnahmen	Ausgaben	Einnahmen
0 Allgemeine Verwaltung	0	0	0	0	0	0	0	0	55'000	0
0290 Liegenschaften des Verwaltungsvermögens	0	0	0	0	0	0	0	0	55'000	0
6 Verkehr	160'000	-53'000	390'000	0	390'000	0	25'000	0	35'000	0
6150 Gemeindestrassen	160'000	-53'000	390'000	0	390'000	0	25'000	0	35'000	0
7 Umweltschutz und Raumordnung	329'250	-146'700	626'250	-138'700	302'600	-90'000	140'000	-45'000	195'000	-45'000
7101 Wasserversorgung	32'600	-50'000	489'600	-77'000	302'600	-65'000	90'000	-20'000	145'000	-20'000
7201 Abwasserbeseitigung	210'000	-75'000	0	-40'000	0	-25'000	0	-25'000	0	-25'000
7410 Gewässerverbauung	86'650	-21'700	136'650	-21'700	0	0	50'000	0	50'000	0
8 Volkswirtschaft	84'000	-50'000	293'000	-25'000	240'000	-20'000	50'000	-20'000	75'000	-20'000
8711 Elektrizität	84'000	-50'000	293'000	-25'000	240'000	-20'000	50'000	-20'000	75'000	-20'000
Total Investitionen	573'250	-249'700	1'309'250	-163'700	932'600	-110'000	215'000	-65'000	360'000	-65'000
Netto	323'550		1'145'550		822'600		150'000		295'000	

In der Zusammenfassung des Finanzplans kann die finanzielle Entwicklung für die nächsten Jahre gut nachverfolgt werden. Bei der Jahresrechnung wird für die kommenden Jahre wieder ein leichter Rückschlag ausgewiesen. Der Gemeinderat wird sich bemühen die bisher veranlassten Sparmassnahmen weiter zu verstärken und so doch zu einem ausgeglichenen Ergebnis zu gelangen.

Bedingt durch die grossen Investitionen der nächsten zwei Jahre werden wir zusätzliche Kredite aufnehmen müssen um die Liquidität zu erhalten. Die verzinslichen Darlehensschulden werden voraussichtlich auf 3.4 Mio. anwachsen. Die Schulden können aber 2019 bereits wieder abgebaut werden. Diese Zahlen zur Liquiditätsplanung dürfen nur als Richtgrösse angesehen werden. Bedingt durch andere Einflussgrössen wie Verteilung der Steuereingänge, Zahlungsmoral und dem Zeitpunkt der getätigten Investitionen können Engpässe in der Liquidität vorkommen.

Die Erklärungen zum Eigenkapital haben wir bereits am Anfang der Botschaft abgegeben. Im Finanzplan werden die Bestände der Finanzkonten der Gemeindewerke und die geleisteten Vorfinanzierungen zum Eigenkapital dazugerechnet. Wir erreichen dadurch ein Eigenkapital von mehr als 2.5 Mio. für Berechnung der Finanzkennzahlen wird aber nur der reine Bilanzüberschuss beigezogen. Dieser würde ohne Korrektur beim Steuerfuss im nächsten Jahr bereits die untere Grenze der Richtgrösse erreichen.

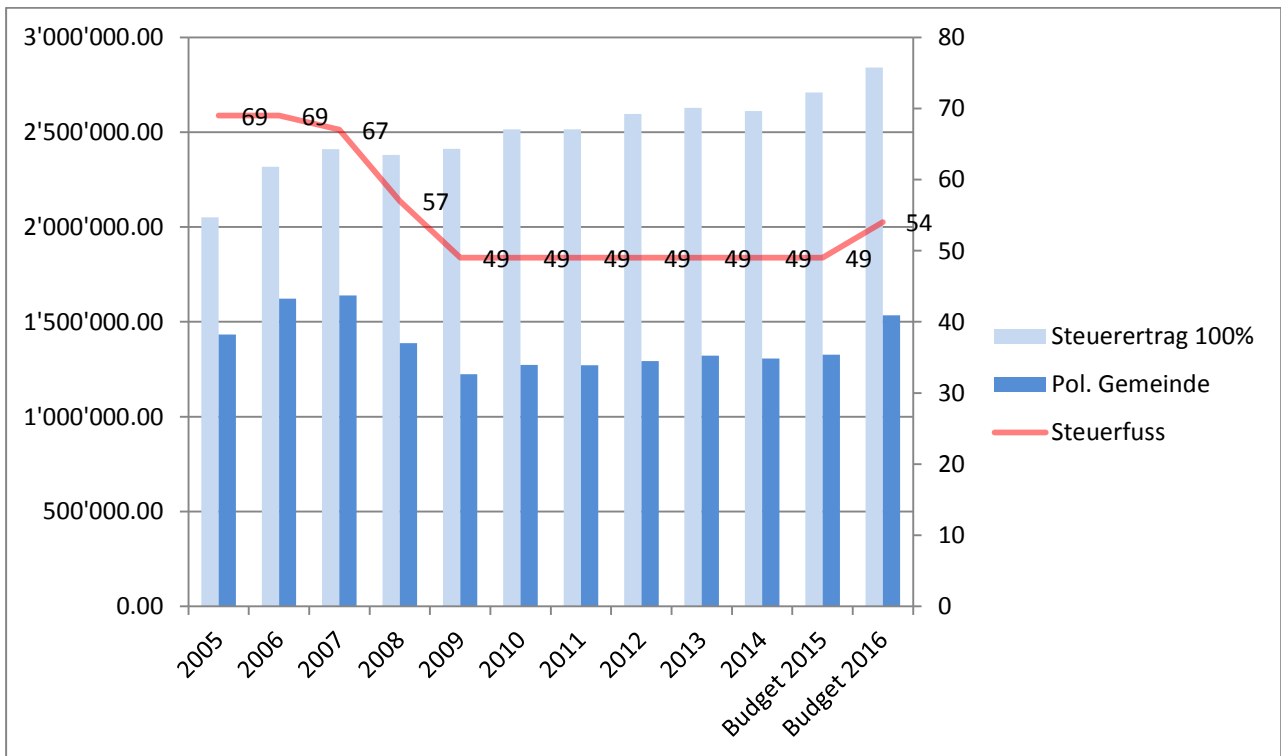
Die nachfolgenden abgedruckten Finanzkennzahlen geben Auskunft über die finanzielle Situation unserer Gemeinde. Wir dürfen absolut von einer gesunden Finanzlage sprechen. Eine Korrektur bei den Steuereinnahmen ist aber für die weitere Erhaltung dieser Situation notwendig.

Botschaft zum Budget 2016

Antrag

Auf Grund der komfortablen Finanzlage wurde der Steuerfuss in den Jahren 2007 bis 2009 um insgesamt 20 Steuerprozent gesenkt. Dieser Schritt war sicher richtig und hat der Bevölkerung seither erhebliche Einsparungen gebracht. In den letzten Jahren hat sich die Situation aber wieder verändert und der Gemeinderat hat sich dazu entschlossen, eine Steuererhöhung um 5% zu beantragen.

Die vorgeschlagene Steuererhöhung wird nicht durch die grossen Investitionen ausgelöst, die Höhe der Abschreibungen ist weiterhin tragbar. Vielmehr die stark steigenden Kosten im Sozial- und Gesundheitsbereich haben uns zu diesem Schritt veranlasst. Der Gemeinderat bittet Sie, den Voranschlag 2016 und den Steuerfuss von 54% zu genehmigen.



Finanzplan

Zusammenfassung	Budget	Budget	Plan	2018	2019
	2015	2016	2017		
1 Ergebnis Erfolgsrechnung					
Ertrag Erfolgsrechnung	5'803'425	5'279'921	5'321'123	5'416'620	5'472'343
Aufwand Erfolgsrechnung	5'971'087	5'279'921	5'375'699	5'474'629	5'576'860
Ergebnis Erfolgsrechnung	-167'662	0	-54'576	-58'008	-104'517
Gemeindesteuerfuss	49%	54%	54%	54%	54%
Steuerertrag	1'327'000	1'534'041	1'564'722	1'596'016	1'627'936
Steuerertrag 100%	2'708'163	2'840'816	2'897'633	2'955'585	3'014'697
2 Ermittlung Cashflow					
Laufende Einnahmen	4'986'595	5'135'347	5'196'123	5'291'620	5'347'343
Laufende Ausgaben	4'747'739	4'601'137	4'772'428	4'867'733	4'972'014
Cashflow	238'856	534'210	423'695	423'888	375'329
3 Liquiditätsplanung					
Verwaltungstätigkeit (Cashflow)	238'856	534'210	423'695	423'888	375'329
Übrige Veränderungen					
Mittelzufluss aus Verw.tätigkeit	238'856	534'210	423'695	423'888	375'329
Investitionstätigkeit					
Nettoinvestitionen (-)	-323'550	-1'145'550	-822'600	-150'000	-295'000
Übrige Veränderungen					
Mittelabfluss aus Inv.tätigkeit	-323'550	-1'145'550	-822'600	-150'000	-295'000
Finanzierungstätigkeit					
Aufnahme Darlehen (+)	0	500'000	400'000	0	0
Rückzahlung Darlehen (-)	0	0	0	0	-400'000
Mittelab-/zufluss aus Fin.tätigkeit	0	500'000	400'000	0	-400'000
Total Mittelzufluss bzw. -abfluss	-84'694	-111'340	1'095	273'888	-319'671
Flüssige Mittel 1.1. Kor. Steuerguthaben Körperschaften	1'190'340 -900'134	205'512	94'172	95'267	369'154
Total Mittelzufluss bzw. -abfluss	-84'694	-111'340	1'095	273'888	-319'671
Flüssige Mittel 31.12.	205'512	94'172	95'267	369'154	49'483

Finanzplan

Zusammenfassung	Budget	Budget	Plan	2018	2019
	2015	2016	2017		
4 Darlehensschulden					
Verzinsliche Schulden 1.1.	2'462'000	2'462'000	2'962'000	3'362'000	3'362'000
Mittelab-/zufluss aus Fin.tätigkeit	0	500'000	400'000	0	-400'000
Verzinsliche Schulden 31.12.	2'462'000	2'962'000	3'362'000	3'362'000	2'962'000
Zinsbelastung					
Zinssatz					
5 Verschuldung der Gemeinde					
Eigenkapital					
Bestand 1.1.	1'215'374	2'528'564	2'528'564	2'473'988	2'415'980
Spez.finanzeingung: Bestand 1.1.	1'392'776				
Vorfianzierung: Bestand 1.1.	51'473				
Veränderung Spez.finanzeingung	36'603				
Veränderung Vorfianzierung	0				
Neubewertungsreserve: Bestand 1.1.	0				
Ergebnis Erfolgsrechnung	-167'662	0	-54'576	-58'008	-104'517
Bestand 31.12.	2'528'564	2'528'564	2'473'988	2'415'980	2'311'463
Verwaltungsvermögen					
Bestand 1.1.	3'834'866	3'788'501	4'537'387	4'931'716	4'649'820
Nettoinvestitionen	323'550	1'145'550	822'600	150'000	295'000
Abschreibungen	-369'915	-396'664	-428'271	-431'896	-429'846
Bestand 31.12.	3'788'501	4'537'387	4'931'716	4'649'820	4'514'974
Verschuldung	1'259'937	2'008'823	2'457'728	2'233'840	2'203'511
Einwohnerzahlen	1780	1800	1820	1850	1860
Verschuldung pro Kopf in CHF	708	1'116	1'350	1'207	1'185
Steuerkraft pro Kopf in CHF	1'521	1'578	1'592	1'598	1'621

Finanzkennzahlen

Selbstfinanzierungsgrad				
Aussage	Der Selbstfinanzierungsgrad zeigt an, in welchem Ausmass Neuinvestitionen durch selbsterwirtschaftete Mittel finanziert werden können. Ein Selbstfinanzierungsgrad unter 100% führt zu einer Neuverschuldung. Liegt dieser Wert über 100%, können Schulden abgebaut werden.			
Berechnung	Selbstfinanzierung x 100			
	Nettoinvestition			
Wert	Rechnung 2013 HRM1	Rechnung 2014 HRM1	Budget 2015	Budget 2016
	31.5%	92.9%	180%	46%
Richtwert	Mittelfristig sollte der Selbstfinanzierungsgrad im Durchschnitt gegen 100% sein, wobei auch der Stand der aktuellen Verschuldung eine Rolle spielt. Die Kennzahl kann starken Schwankungen unterliegen und sollte daher mittelfristig betrachtet werden.			
	> 100 %	ideal		
	80 % – 100 %	gut bis vertretbar		
	50 % – 80 %	problematisch		
	< 50 %	ungenügend		

Zinsbelastungsanteil				
Aussage	Der Zinsbelastungsanteil sagt aus, welcher Anteil des laufenden Ertrags durch den Zinsaufwand gebunden ist. Je tiefer der Wert, desto grösser der Handlungsspielraum.			
Berechnung	Nettozinsaufwand x 100			
	laufender Ertrag			
Wert	Rechnung 2013 HRM1	Rechnung 2014 HRM1	Budget 2015	Budget 2016
	-1.1%	-1.0%	0.32%	0.28%
Richtwert	0 – 4 %	gut		
	4 – 9 %	genügend		
	> 9 %	schlecht		

Finanzkennzahlen

Nettoschuld in Franken pro Einwohner				
Aussage	Die Nettoschuld pro Einwohner wird als Gradmesser für die Verschuldung verwendet. Ein negativer Wert entspricht einem Nettovermögen pro Einwohner.			
Berechnung	Selbstfinanzierung x 100			
	Nettoinvestition			
Wert	Rechnung 2013 HRM1	Rechnung 2014 HRM1	Budget 2015	Budget 2016
	656.26	662.48	758.56	702.91
Richtwert	< 0 Fr.	Nettovermögen		
	0 - 1'000 Fr.	geringe Verschuldung		
	1'001 – 2'500 Fr.	mittlere Verschuldung		
	2'501 – 5'000 Fr.	hohe Verschuldung		
	> 5'000 Fr.	sehr hohe Verschuldung		

Bilanzüberschussquotient (Eigenkapital in % des Fiskalertrags)				
Aussage	Nach Gemeindegrösse abgestufte Mindestausstattung des Eigenkapitals (Bilanzüberschuss) zur Abdeckung von Aufwandüberschüssen, zum Schutz vor einem Bilanzfehlbetrag sowie zur Verstärkung der Risikofähigkeit. In Anlehnung an die Kennzahl „Eigenkapital“ (Fdk-Handbuch, Tabelle 37) wird der Bilanzüberschuss im Verhältnis zum Fiskalertrag definiert (dynamische Betrachtung). Eine gesunde Eigenkapitalbasis im Verhältnis zur Nettoschuld ist notwendig, um eine gute Eigenfinanzierung sicherzustellen und zu hohe Belastungen durch die Verschuldung (im Falle ansteigender Zinsen) zu vermeiden.			
Berechnung	Bilanzüberschuss x 100			
	Direkte Steuern NP & JP			
Wert	Rechnung 2013 HRM1	Rechnung 2014 HRM1	Budget 2015	Budget 2016
	100.4%	92.9%	79.0%	68.3%
Richtwert	> 15 %	Gemeinden über 10'000 Einwohner		
	> 30 %	Gemeinden von 2'000 bis 10'000 Einwohner		
	> 60 %	Gemeinden unter 2'000 Einwohner		

Erfolgsrechnung

Budget /

1.1.2016 - 31.12.2016

Nummer	Erfolgsrechnung	Budget 2016		Budget 2015	
		Aufwand	Ertrag	Aufwand	Ertrag
	Erfolgsrechnung	5'279'921	5'279'921	5'971'087	5'803'425
	<i>Nettoergebnis</i>				<i>167'662</i>
	ALLGEMEINE VERWALTUNG	767'309	345'595	1'450'165	996'614
	<i>Nettoergebnis</i>		<i>421'714</i>		<i>453'551</i>
01	Legislative und Exekutive	97'374		99'280	
	<i>Nettoergebnis</i>		<i>97'374</i>		<i>99'280</i>
011	Legislative	43'769		41'027	
	<i>Nettoergebnis</i>		<i>43'769</i>		<i>41'027</i>
0110	Legislative	43'769		41'027	
012	Exekutive	53'605		58'253	
	<i>Nettoergebnis</i>		<i>53'605</i>		<i>58'253</i>
0120	Exekutive	53'605		58'253	
02	Allgemeine Dienste	669'935	345'595	1'350'885	996'614
	<i>Nettoergebnis</i>		<i>324'340</i>		<i>354'271</i>
021	Finanz- und Steuerverwaltung	234'626	136'000	236'456	136'000
	<i>Nettoergebnis</i>		<i>98'626</i>		<i>100'456</i>
0210	Finanz- und Steuerverwaltung	234'626	136'000	236'456	136'000
022	Allgemeine Dienste, übrige	279'870	128'195	940'547	794'714
	<i>Nettoergebnis</i>		<i>151'675</i>		<i>145'833</i>
0221	Gemeindekanzlei	236'779	108'195	894'462	774'714
0222	Bauverwaltung	43'091	20'000	46'085	20'000
029	Verwaltungsliegenschaften, übriges	155'439	81'400	173'882	65'900
	<i>Nettoergebnis</i>		<i>74'039</i>		<i>107'982</i>
0290	Verwaltungsliegenschaften, übriges	155'439	81'400	173'882	65'900
1	ÖFFENTLICHE ORDNUNG + SICHERHEIT, VERTEIDIGUNG	160'296	72'999	180'753	67'200
	<i>Nettoergebnis</i>		<i>87'297</i>		<i>113'553</i>

Erfolgsrechnung

1.1.2016 - 31.12.2016

Budget /

Nummer	Erfolgsrechnung	Budget 2016		Budget 2015	
		Aufwand	Ertrag	Aufwand	Ertrag
14	Allgemeines Rechtswesen	108'018	35'000	106'483	30'000
	<i>Nettoergebnis</i>		<i>73'018</i>		<i>76'483</i>
140	Allgemeines Rechtswesen	108'018	35'000	106'483	30'000
	<i>Nettoergebnis</i>		<i>73'018</i>		<i>76'483</i>
1401	Einwohnerkontrolle	57'018	35'000	59'483	30'000
1403	Schlichtungsbehörde in Mietsachen	3'500		4'000	
1408	Regionale Berufsbeistandschaft	47'500		43'000	
15	Feuerwehr	2'797	2'500	2'316	2'000
	<i>Nettoergebnis</i>		<i>297</i>		<i>316</i>
150	Feuerwehr	2'797	2'500	2'316	2'000
	<i>Nettoergebnis</i>		<i>297</i>		<i>316</i>
1500	Feuerwehr	2'797	2'500	2'316	2'000
16	Verteidigung	49'481	35'499	71'954	35'200
	<i>Nettoergebnis</i>		<i>13'982</i>		<i>36'754</i>
161	Militärische Verteidigung			18'000	
	<i>Nettoergebnis</i>				<i>18'000</i>
1610	Militärische Verteidigung			18'000	
162	Zivile Verteidigung	49'481	35'499	53'954	35'200
	<i>Nettoergebnis</i>		<i>13'982</i>		<i>18'754</i>
1620	Zivilschutz	49'481	35'499	53'954	35'200
3	KULTUR, SPORT UND FREIZEIT	54'667		115'352	
	<i>Nettoergebnis</i>		<i>54'667</i>		<i>115'352</i>
31	Kulturerbe	5'000		65'000	
	<i>Nettoergebnis</i>		<i>5'000</i>		<i>65'000</i>
312	Denkmalpflege und Heimatschutz	5'000		65'000	
	<i>Nettoergebnis</i>		<i>5'000</i>		<i>65'000</i>
3120	Denkmalpflege und Heimatschutz	5'000		65'000	

Erfolgsrechnung

1.1.2016 - 31.12.2016

Budget /

Nummer	Erfolgsrechnung	Budget 2016		Budget 2015	
		Aufwand	Ertrag	Aufwand	Ertrag
32	Kultur, übrige <i>Nettoergebnis</i>	24'639		28'945	
			24'639		28'945
329	Kultur, übriges <i>Nettoergebnis</i>	24'639		28'945	
3290	Kultur, übriges	24'639	24'639	28'945	28'945
33	Medien <i>Nettoergebnis</i>	23'428		17'307	
			23'428		17'307
332	Massenmedien <i>Nettoergebnis</i>	23'428		17'307	
3320	Massenmedien	23'428	23'428	17'307	17'307
34	Sport und Freizeit <i>Nettoergebnis</i>	1'600		4'100	
			1'600		4'100
341	Sport <i>Nettoergebnis</i>	1'600		4'100	
3410	Sport	1'600	1'600	4'100	4'100
4	GESUNDHEIT <i>Nettoergebnis</i>	307'020		257'950	
			307'020		257'950
41	Spitäler, Kranken- und Pflegeheime <i>Nettoergebnis</i>	32'500		32'500	
			32'500		32'500
412	Kranken-, Alters- und Pflegeheime <i>Nettoergebnis</i>	32'500		32'500	
4120	Kranken-, Alters- und Pflegeheime	32'500	32'500	32'500	32'500
42	Ambulante Krankenpflege <i>Nettoergebnis</i>	272'770		223'600	
			272'770		223'600
421	Ambulante Krankenpflege <i>Nettoergebnis</i>	272'770		223'600	
4210	Ambulante Krankenpflege	272'770	272'770	223'600	223'600

Erfolgsrechnung

1.1.2016 - 31.12.2016

Budget /

Nummer	Erfolgsrechnung	Budget 2016		Budget 2015	
		Aufwand	Ertrag	Aufwand	Ertrag
43	Gesundheitsprävention	1'750		1'850	
	<i>Nettoergebnis</i>		1'750		1'850
434	Lebensmittelkontrolle	1'750		1'850	
	<i>Nettoergebnis</i>		1'750		1'850
4340	Lebensmittelkontrolle	1'750		1'850	
5	SOZIALE SICHERHEIT	1'068'228	517'336	1'141'149	676'253
	<i>Nettoergebnis</i>		550'892		464'896
51	Krankheit und Unfall	240'172	45'000	212'335	45'000
	<i>Nettoergebnis</i>		195'172		167'335
511	Krankenversicherung	22'172		27'335	
	<i>Nettoergebnis</i>		22'172		27'335
5110	Krankenversicherung	22'172		27'335	
512	Prämienverbilligungen	218'000	45'000	185'000	45'000
	<i>Nettoergebnis</i>		173'000		140'000
5120	Prämienverbilligungen	218'000	45'000	185'000	45'000
53	Alter + Hinterlassene	9'726	3'500	12'149	3'500
	<i>Nettoergebnis</i>		6'226		8'649
531	Alters- + Hinterlassenenversicherung AHV	9'726	3'500	12'149	3'500
	<i>Nettoergebnis</i>		6'226		8'649
5310	Alters- + Hinterlassenenversicherung AHV	9'726	3'500	12'149	3'500
54	Familie und Jugend	109'642	61'632	86'907	55'488
	<i>Nettoergebnis</i>		48'010		31'419
543	Alimentenbevorschussung und -inkasso	73'242	61'632	66'107	55'488
	<i>Nettoergebnis</i>		11'610		10'619
5430	Alimentenbevorschussung und -inkasso	73'242	61'632	66'107	55'488
544	Jugendschutz	8'400		8'300	

Erfolgsrechnung

1.1.2016 - 31.12.2016

Budget /

Nummer	Erfolgsrechnung	Budget 2016		Budget 2015	
		Aufwand	Ertrag	Aufwand	Ertrag
5440	<i>Nettoergebnis</i> Jugendschutz	8'400	8'400	8'300	8'300
545	Leistungen an Familien	28'000		12'500	
	<i>Nettoergebnis</i>		28'000		12'500
5450	Leistungen an Familien	8'000			
5451	Kinderkrippen und Kinderhorte	20'000		12'500	
57	Sozialhilfe und Asylwesen	708'688	407'204	829'758	572'265
	<i>Nettoergebnis</i>		301'484		257'493
572	Wirtschaftliche Hilfe	552'006	325'079	646'482	490'140
	<i>Nettoergebnis</i>		226'927		156'342
5720	Gesetzliche wirtschaftliche Hilfe	516'073	289'146	567'961	411'612
5721	Freiwillige wirtschaftliche Hilfe	35'933	35'933	78'521	78'528
573	Asylwesen	82'927	82'125	88'934	82'125
	<i>Nettoergebnis</i>		802		6'809
5730	Asylwesen	82'927	82'125	88'934	82'125
579	Fürsorge, übriges	73'755		94'342	
	<i>Nettoergebnis</i>		73'755		94'342
5790	Fürsorge, übriges	73'755		94'342	
6	VERKEHR UND NACHRICHTENÜBERMITTLUNG	459'361	143'000	413'689	137'000
	<i>Nettoergebnis</i>		316'361		276'689
61	Strassenverkehr	301'761	115'000	295'089	111'000
	<i>Nettoergebnis</i>		186'761		184'089
615	Gemeindestrassen	301'761	115'000	295'089	111'000
	<i>Nettoergebnis</i>		186'761		184'089
6150	Gemeindestrassen	301'761	115'000	295'089	111'000
62	Öffentlicher Verkehr	157'600	28'000	118'600	26'000
	<i>Nettoergebnis</i>		129'600		92'600

Erfolgsrechnung

1.1.2016 - 31.12.2016

Budget /

Nummer	Erfolgsrechnung	Budget 2016		Budget 2015	
		Aufwand	Ertrag	Aufwand	Ertrag
622	Regionalverkehr	131'000		92'000	
	<i>Nettoergebnis</i>		<i>131'000</i>		<i>92'000</i>
6220	Regionalverkehr	131'000		92'000	
629	Öffentlicher Verkehr, übriges	26'600	28'000	26'600	26'000
	<i>Nettoergebnis</i>	<i>1'400</i>			<i>600</i>
6290	Öffentlicher Verkehr, übriges	26'600	28'000	26'600	26'000
7	UMWELTSCHUTZ UND RAUMORDNUNG	800'025	668'132	737'798	618'650
	<i>Nettoergebnis</i>		<i>131'893</i>		<i>119'148</i>
71	Wasserversorgung	282'948	271'800	235'678	225'000
	<i>Nettoergebnis</i>		<i>11'148</i>		<i>10'678</i>
710	Wasserversorgung	282'948	271'800	235'678	225'000
	<i>Nettoergebnis</i>		<i>11'148</i>		<i>10'678</i>
7100	Wasserversorgung	11'148		10'678	
7101	Wasserwerk [Gemeindebetrieb]	271'800	271'800	225'000	225'000
72	Abwasserbeseitigung	302'930	302'930	302'150	302'150
720	Abwasserbeseitigung	302'930	302'930	302'150	302'150
7201	Abwasserbeseitigung [Gemeindebetrieb]	302'930	302'930	302'150	302'150
73	Abfallwirtschaft	89'702	89'402	89'000	88'000
	<i>Nettoergebnis</i>		<i>300</i>		<i>1'000</i>
730	Abfallwirtschaft	89'702	89'402	89'000	88'000
	<i>Nettoergebnis</i>		<i>300</i>		<i>1'000</i>
7300	Abfallwirtschaft	300		1'000	
7301	Abfallwirtschaft [Gemeindebetrieb]	89'402	89'402	88'000	88'000
74	Verbauungen	27'340	1'000	25'584	1'000
	<i>Nettoergebnis</i>		<i>26'340</i>		<i>24'584</i>
741	Gewässerverbauungen	27'340	1'000	25'584	1'000
	<i>Nettoergebnis</i>		<i>26'340</i>		<i>24'584</i>

Erfolgsrechnung

1.1.2016 - 31.12.2016

Budget /

Nummer	Erfolgsrechnung	Budget 2016		Budget 2015	
		Aufwand	Ertrag	Aufwand	Ertrag
7410	Gewässerverbauungen	27'340	1'000	25'584	1'000
75	Arten- und Landschaftsschutz	14'821		16'625	
	<i>Nettoergebnis</i>		14'821		16'625
750	Arten- und Landschaftsschutz	14'821		16'625	
	<i>Nettoergebnis</i>		14'821		16'625
7500	Arten- und Landschaftsschutz	14'821		16'625	
77	Übriger Umweltschutz	47'423	3'000	44'409	2'500
	<i>Nettoergebnis</i>		44'423		41'909
771	Friedhof und Bestattung	47'423	3'000	44'409	2'500
	<i>Nettoergebnis</i>		44'423		41'909
7710	Friedhof und Bestattung	47'423	3'000	44'409	2'500
79	Raumordnung	34'861		24'352	
	<i>Nettoergebnis</i>		34'861		24'352
790	Raumordnung	34'861		24'352	
	<i>Nettoergebnis</i>		34'861		24'352
7900	Raumordnung	34'861		24'352	
8	VOLKSWIRTSCHAFT	1'620'425	1'677'194	1'633'826	1'685'248
	<i>Nettoergebnis</i>	56'769		51'422	
81	Landwirtschaft	100'123	85'560	99'060	85'560
	<i>Nettoergebnis</i>		14'563		13'500
812	Strukturverbesserungen	85'560	85'560	85'560	85'560
8120	Strukturverbesserungen	85'560	85'560	85'560	85'560
814	Produktionsverbesserungen Pflanzen	14'563		13'500	
	<i>Nettoergebnis</i>		14'563		13'500
8140	Produktionsverbesserungen Pflanzen	14'563		13'500	
82	Forstwirtschaft	6'500		7'200	

Erfolgsrechnung

1.1.2016 - 31.12.2016

Budget /

Nummer	Erfolgsrechnung	Budget 2016		Budget 2015	
		Aufwand	Ertrag	Aufwand	Ertrag
	<i>Nettoergebnis</i>		6'500		7'200
820	Forstwirtschaft	6'500		7'200	
	<i>Nettoergebnis</i>		6'500		7'200
8200	Forstwirtschaft	6'500		7'200	
83	Jagd und Fischerei	9'550	17'850	9'550	17'850
	<i>Nettoergebnis</i>	8'300		8'300	
830	Jagd und Fischerei	9'550	17'850	9'550	17'850
	<i>Nettoergebnis</i>	8'300		8'300	
8300	Jagd und Fischerei	9'550	17'850	9'550	17'850
86	Banken und Versicherungen		45'000		45'000
	<i>Nettoergebnis</i>	45'000		45'000	
860	Banken und Versicherungen		45'000		45'000
	<i>Nettoergebnis</i>	45'000		45'000	
8600	Banken und Versicherungen		45'000		45'000
87	Brennstoffe und Energie	1'502'284	1'502'284	1'515'338	1'515'338
871	Elektrizität	1'502'284	1'502'284	1'515'338	1'515'338
8711	Elektrizitätswerk /-netz [GdeBetrieb]	884'594	884'594	880'571	880'571
8712	Elektrizitätswerk - Stromhandel/Übriges	617'690	617'690	634'767	634'767
89	Sonstige gewerbliche Betriebe	1'968	26'500	2'678	21'500
	<i>Nettoergebnis</i>	24'532		18'822	
890	Sonstige gewerbliche Betriebe	1'968	26'500	2'678	21'500
	<i>Nettoergebnis</i>	24'532		18'822	
8900	Sonstige gewerbliche Betriebe	1'968	26'500	2'678	21'500
9	FINANZEN UND STEUERN	42'590	1'855'665	40'405	1'622'460
	<i>Nettoergebnis</i>	1'813'075		1'582'055	
91	Steuern	15'000	1'534'040	15'000	1'327'000

Erfolgsrechnung

1.1.2016 - 31.12.2016

Budget /

Nummer	Erfolgsrechnung	Budget 2016		Budget 2015	
		Aufwand	Ertrag	Aufwand	Ertrag
	<i>Nettoergebnis</i>	<i>1'519'040</i>		<i>1'312'000</i>	
910	Steuern	15'000	1'534'040	15'000	1'327'000
	<i>Nettoergebnis</i>	<i>1'519'040</i>		<i>1'312'000</i>	
9100	Allgemeine Gemeindesteuern	15'000	1'534'040	15'000	1'327'000
93	Finanz- und Lastenausgleich		113'285		98'000
	<i>Nettoergebnis</i>	<i>113'285</i>		<i>98'000</i>	
930	Finanz- und Lastenausgleich		113'285		98'000
	<i>Nettoergebnis</i>	<i>113'285</i>		<i>98'000</i>	
9300	Finanz- und Lastenausgleich		113'285		98'000
95	Ertragsanteile, übrige		165'600		155'600
	<i>Nettoergebnis</i>	<i>165'600</i>		<i>155'600</i>	
950	Ertragsanteile, übrige		165'600		155'600
	<i>Nettoergebnis</i>	<i>165'600</i>		<i>155'600</i>	
9500	Ertragsanteile, übrige		165'600		155'600
96	Vermögens- und Schuldenverwaltung	27'590	42'740	25'405	41'860
	<i>Nettoergebnis</i>	<i>15'150</i>		<i>16'455</i>	
961	Zinsen	25'590	17'420	25'205	16'540
	<i>Nettoergebnis</i>		<i>8'170</i>		<i>8'665</i>
9610	Zinsen	25'590	17'420	25'205	16'540
963	Liegenschaften des Finanzvermögens	2'000	25'320	200	25'320
	<i>Nettoergebnis</i>	<i>23'320</i>		<i>25'120</i>	
9630	Liegenschaften des Finanzvermögens	2'000	25'320	200	25'320

Erfolgsrechnung

Budget /

1.1.2016 - 31.12.2016

Erfolgsrechnung		Aufwand	Budget 2016 Ertrag	Aufwand	Budget 2015 Ertrag
	Erfolgsrechnung	5'279'921	5'279'921	5'971'087	5'803'425
	<i>Nettoergebnis</i>				<i>167'662</i>
	ALLGEMEINE VERWALTUNG	767'309	345'595	1'450'165	996'614
	<i>Nettoergebnis</i>		<i>421'714</i>		<i>453'551</i>
01	Legislative und Exekutive	97'374		99'280	
	<i>Nettoergebnis</i>		<i>97'374</i>		<i>99'280</i>
011	Legislative	43'769		41'027	
	<i>Nettoergebnis</i>		<i>43'769</i>		<i>41'027</i>
0110	Legislative	43'769		41'027	
	<i>Nettoergebnis</i>		<i>43'769</i>		<i>41'027</i>
0110	Legislative	43'769		41'027	
3000.00	Entschädigungen, Tag- und Sitzungsgelder an Behörden und Kommissionen	5'743		14'561	
3010.00	Löhne des Verwaltungs- und Betriebspersonals	22'449			
3040.00	Kinder- und Ausbildungszulagen	270			
3050.00	AG-Beiträge AHV, IV, EO, ALV, VK	1'608		900	
3052.00	AG-Beiträge an Pensionskassen	1'434			
3053.00	AG-Beiträge an Unfall- und Personal-Haftpflichtversicherungen	388		150	
3054.00	AG-Beiträge an Familienausgleichskasse	453			
3055.00	AG-Beiträge an Krankentaggeldversicherungen	96		50	
3102.00	Drucksachen, Publikationen	3'750		2'000	
3130.02	Porto	300		250	
3132.00	Honorare externe Berater, Gutachter, Fachexperten etc.	5'500		5'500	
3910.00	Interne Verrechnungen Dienstleistungen			15'741	
3920.00	Interne Verrechnung von Pacht, Mieten, Benützungskosten	693		693	
3930.00	Interne Verrechnung von Betriebs- und Verwaltungskosten	1'086		1'182	
012	Exekutive	53'605		58'253	
	<i>Nettoergebnis</i>		<i>53'605</i>		<i>58'253</i>
0120	Exekutive	53'605		58'253	

Erfolgsrechnung

Budget /

1.1.2016 - 31.12.2016

Erfolgsrechnung		Aufwand	Budget 2016 Ertrag	Aufwand	Budget 2015 Ertrag
<i>Nettoergebnis</i>			53'605		58'253
0120	Exekutive	53'605		58'253	
3000.00	Entschädigungen, Tag- und Sitzungsgelder an Behörden und Kommissionen	13'000		23'000	
3010.00	Löhne des Verwaltungs- und Betriebspersonals	25'601			
3050.00	AG-Beiträge AHV, IV, EO, ALV, VK	2'274		850	
3052.00	AG-Beiträge an Pensionskassen	2'259			
3053.00	AG-Beiträge an Unfall- und Personal-Haftpflichtversicherungen	426		140	
3054.00	AG-Beiträge an Familienausgleichskasse	641			
3055.00	AG-Beiträge an Krankentaggeldversicherungen	135		40	
3105.00	Lebensmittel	200		500	
3130.02	Porto	150		150	
3130.06	Mitglieder- und Verbandsbeiträge	2'590		2'490	
3130.10	Bundesfeier	1'000		4'000	
3130.11	Jungbürgerfeier	2'000		3'000	
3132.00	Honorare externe Berater, Gutachter, Fachexperten etc.	1'000		1'000	
3910.00	Interne Verrechnungen Dienstleistungen			20'627	
3920.00	Interne Verrechnung von Pacht, Mieten, Benützungskosten	907		907	
3930.00	Interne Verrechnung von Betriebs- und Verwaltungskosten	1'422		1'548	
02	Allgemeine Dienste	669'935	345'595	1'350'885	996'614
	<i>Nettoergebnis</i>		324'340		354'271
021	Finanz- und Steuerverwaltung	234'626	136'000	236'456	136'000
	<i>Nettoergebnis</i>		98'626		100'456
0210	Finanz- und Steuerverwaltung	234'626	136'000	236'456	136'000
	<i>Nettoergebnis</i>		98'626		100'456
0210	Finanz- und Steuerverwaltung	234'626	136'000	236'456	136'000
3010.00	Löhne des Verwaltungs- und Betriebspersonals	141'167			
3050.00	AG-Beiträge AHV, IV, EO, ALV, VK	8'988			
3052.00	AG-Beiträge an Pensionskassen	10'598			
3053.00	AG-Beiträge an Unfall- und Personal-Haftpflichtversicherungen	1'688			
3054.00	AG-Beiträge an Familienausgleichskasse	2'541			
3055.00	AG-Beiträge an Krankentaggeldversicherungen	536			

Erfolgsrechnung

1.1.2016 - 31.12.2016

Budget /

Erfolgsrechnung		Aufwand	Budget 2016 Ertrag	Aufwand	Budget 2015 Ertrag
3090.00	Aus- und Weiterbildung des Personals	10'000			
3118.00	Anschaffung von immateriellen Anlagen	3'700			
3130.00	Dienstleistungen Dritter	3'000		4'000	
3130.03	Kontospesen	2'000		2'600	
3130.04	Betriebskosten	10'000		12'000	
3132.00	Honorare externe Berater, Gutachter, Fachexperten etc.			1'000	
3158.00	Unterhalt immaterielle Anlagen	1'000			
3181.00	Tatsächliche Forderungsverluste	2'000		3'000	
3910.00	Interne Verrechnungen Dienstleistungen			170'550	
3920.00	Interne Verrechnung von Pacht, Mieten, Benützungskosten	7'503		7'503	
3930.00	Interne Verrechnung von Betriebs- und Verwaltungskosten	29'904		35'802	
4260.01	Rückerstattungen Betriebskosten		6'000		8'000
4611.00	Entschädigungen von Kanton		67'000		65'000
4612.00	Entschädigungen von Gemeinden und Gemeindezweckverbänden		63'000		63'000
022	Allgemeine Dienste, übrige	279'870	128'195	940'547	794'714
	<i>Nettoergebnis</i>		<i>151'675</i>		<i>145'833</i>
0221	Gemeindekanzlei	236'779	108'195	894'462	774'714
	<i>Nettoergebnis</i>		<i>128'584</i>		<i>119'748</i>
0221	Gemeindekanzlei	236'779	108'195	894'462	774'714
3010.00	Löhne des Verwaltungs- und Betriebspersonals	72'264		611'752	
3040.00	Kinder- und Ausbildungszulagen	1'511			
3050.00	AG-Beiträge AHV, IV, EO, ALV, VK	4'605		50'000	
3052.00	AG-Beiträge an Pensionskassen	4'759		41'000	
3053.00	AG-Beiträge an Unfall- und Personal-Haftpflichtversicherungen	1'103		8'510	
3054.00	AG-Beiträge an Familienausgleichskasse	1'301			
3055.00	AG-Beiträge an Krankentaggeldversicherungen	275		2'100	
3090.00	Aus- und Weiterbildung des Personals	2'000		6'500	
3099.00	Übriger Personalaufwand	3'000		5'000	
3100.00	Büromaterial	10'000		10'000	
3101.00	Betriebs-, Verbrauchsmaterial und Handelswaren	300		300	
3103.00	Fachliteratur, Zeitschriften	2'000		2'000	
3105.00	Lebensmittel	500		700	
3110.00	Anschaffung Büromöbel und -geräte			2'000	
3112.00	Anschaffung Dienstkleider	1'500		500	

Erfolgsrechnung

1.1.2016 - 31.12.2016

Budget /

Erfolgsrechnung		Aufwand	Budget 2016 Ertrag	Aufwand	Budget 2015 Ertrag
3118.00	Anschaffung von immateriellen Anlagen	3'200		5'000	
3120.00	Ver- und Entsorgung Liegenschaften VV	8'500		2'800	
3130.01	Telefonkosten	2'000		7'000	
3130.02	Porto	16'000		13'000	
3130.05	div. DL Informatik	4'000		3'600	
3130.81	div. Dienstleistungen	1'000		1'000	
3133.00	Informatik-Nutzungsaufwand	33'000		32'000	
3134.00	Sachversicherungsprämien	4'860		11'000	
3150.00	Unterhalt der Büromöbel und -geräte	3'000		3'500	
3158.00	Unterhalt immaterielle Anlagen	23'300		39'900	
3160.00	Miete und Pacht Liegenschaften	32'000		32'000	
3170.00	Reisekosten und Spesen	300		2'500	
3199.00	Übriger Betriebsaufwand	500		800	
4260.00	Rückerstattungen Dritter				3'000
4910.00	Interne Verrechnung von Dienstleistungen				648'503
4920.00	Interne Verrechnung von Pacht, Mieten, Benützungskosten		28'008		28'531
4930.00	Interne Verrechnung von Betriebs- und Verwaltungskosten		80'188		94'680
0222	Bauverwaltung	43'091	20'000	46'085	20'000
	<i>Nettoergebnis</i>		<i>23'091</i>		<i>26'085</i>
0222	Bauverwaltung	43'091	20'000	46'085	20'000
3000.00	Entschädigungen, Tag- und Sitzungsgelder an Behörden und Kommissionen	600		2'000	
3010.00	Löhne des Verwaltungs- und Betriebspersonals	25'601			
3050.00	AG-Beiträge AHV, IV, EO, ALV, VK	1'638			
3052.00	AG-Beiträge an Pensionskassen	2'259			
3053.00	AG-Beiträge an Unfall- und Personal-Haftpflichtversicherungen	306			
3054.00	AG-Beiträge an Familienausgleichskasse	461			
3055.00	AG-Beiträge an Krankentaggeldversicherungen	97			
3132.00	Honorare externe Berater, Gutachter, Fachexperten etc.	7'700		7'700	
3158.00	Unterhalt immaterielle Anlagen	2'100			
3910.00	Interne Verrechnungen Dienstleistungen			32'514	
3920.00	Interne Verrechnung von Pacht, Mieten, Benützungskosten	907		1'430	
3930.00	Interne Verrechnung von Betriebs- und Verwaltungskosten	1'422		2'441	
4210.01	Baubewilligungsgebühren		20'000		20'000

Erfolgsrechnung

Budget /

1.1.2016 - 31.12.2016

Erfolgsrechnung		Aufwand	Budget 2016 Ertrag	Aufwand	Budget 2015 Ertrag
029	Verwaltungsliegenschaften, übriges <i>Nettoergebnis</i>	155'439	81'400 74'039	173'882	65'900 107'982
0290	Verwaltungsliegenschaften, übriges <i>Nettoergebnis</i>	155'439	81'400 74'039	173'882	65'900 107'982
0290	Verwaltungsliegenschaften, übriges	155'439	81'400	173'882	65'900
3010.00	Löhne des Verwaltungs- und Betriebspersonals	41'885		20'946	
3040.00	Kinder- und Ausbildungszulagen	365			
3050.00	AG-Beiträge AHV, IV, EO, ALV, VK	2'667		1'700	
3052.00	AG-Beiträge an Pensionskassen	1'512			
3053.00	AG-Beiträge an Unfall- und Personal-Haftpflichtversicherungen	1'387		300	
3054.00	AG-Beiträge an Familienausgleichskasse	754			
3055.00	AG-Beiträge an Krankentaggeldversicherungen	159		80	
3101.00	Betriebs-, Verbrauchsmaterial und Handelswaren	1'200		950	
3111.00	Anschaffung Apparate, Maschinen, Geräte, Fahrzeuge, Werkzeuge	1'000		1'000	
3120.00	Ver- und Entsorgung Liegenschaften VV	37'500		41'500	
3134.00	Sachversicherungsprämien	10'000		4'100	
3140.00	Unterhalt an Grundstücken	1'100		600	
3144.00	Unterhalt Hochbauten, Gebäude	10'800		28'600	
3151.00	Unterhalt Apparate, Maschinen, Geräte, Fahrzeuge, Werkzeuge	1'000		1'000	
3300.40	Planmässige Abschreibungen Hochbauten VV allgemeiner Haushalt	40'727		39'600	
3910.00	Interne Verrechnungen Dienstleistungen			29'941	
3920.00	Interne Verrechnung von Pacht, Mieten, Benützungskosten	1'317		1'317	
3930.00	Interne Verrechnung von Betriebs- und Verwaltungskosten	2'065		2'248	
4260.00	Rückerstattungen Dritter		21'300		12'000
4470.00	Pacht- und Mietzinse Liegenschaften VV		60'100		53'900
1	ÖFFENTLICHE ORDNUNG + SICHERHEIT, VERTEIDIGUNG <i>Nettoergebnis</i>	160'296	72'999 87'297	180'753	67'200 113'553
14	Allgemeines Rechtswesen <i>Nettoergebnis</i>	108'018	35'000 73'018	106'483	30'000 76'483
140	Allgemeines Rechtswesen <i>Nettoergebnis</i>	108'018	35'000 73'018	106'483	30'000 76'483

Erfolgsrechnung

Budget /

1.1.2016 - 31.12.2016

Erfolgsrechnung		Aufwand	Budget 2016 Ertrag	Aufwand	Budget 2015 Ertrag
1401	Einwohnerkontrolle	57'018	35'000	59'483	30'000
	<i>Nettoergebnis</i>		<i>22'018</i>		<i>29'483</i>
1401	Einwohnerkontrolle	57'018	35'000	59'483	30'000
3010.00	Löhne des Verwaltungs- und Betriebspersonals	24'419			
3040.00	Kinder- und Ausbildungszulagen	135			
3050.00	AG-Beiträge AHV, IV, EO, ALV, VK	1'554			
3052.00	AG-Beiträge an Pensionskassen	1'101			
3053.00	AG-Beiträge an Unfall- und Personal-Haftpflichtversicherungen	292			
3054.00	AG-Beiträge an Familienausgleichskasse	440			
3055.00	AG-Beiträge an Krankentaggeldversicherungen	93			
3601.00	Ertragsanteile an Kantone und Konkordate	25'000		20'000	
3910.00	Interne Verrechnungen Dienstleistungen			35'283	
3920.00	Interne Verrechnung von Pacht, Mieten, Benützungskosten	1'552		1'552	
3930.00	Interne Verrechnung von Betriebs- und Verwaltungskosten	2'433		2'649	
4210.00	Gebühren für Amtshandlungen		35'000		30'000
1403	Schlichtungsbehörde in Mietsachen	3'500		4'000	
	<i>Nettoergebnis</i>		<i>3'500</i>		<i>4'000</i>
1403	Schlichtungsbehörde in Mietsachen	3'500		4'000	
3000.00	Entschädigungen, Tag- und Sitzungsgelder an Behörden und Kommissionen	3'500		4'000	
1408	Regionale Berufsbeistandschaft	47'500		43'000	
	<i>Nettoergebnis</i>		<i>47'500</i>		<i>43'000</i>
1408	Regionale Berufsbeistandschaft	47'500		43'000	
3130.06	Mitglieder- und Verbandsbeiträge	47'500		43'000	
15	Feuerwehr	2'797	2'500	2'316	2'000
	<i>Nettoergebnis</i>		<i>297</i>		<i>316</i>
150	Feuerwehr	2'797	2'500	2'316	2'000
	<i>Nettoergebnis</i>		<i>297</i>		<i>316</i>

Erfolgsrechnung

1.1.2016 - 31.12.2016

Budget /

Erfolgsrechnung		Aufwand	Budget 2016 Ertrag	Aufwand	Budget 2015 Ertrag
1500	Feuerwehr	2'797	2'500	2'316	2'000
	<i>Nettoergebnis</i>		297		316
1500	Feuerwehr	2'797	2'500	2'316	2'000
3010.00	Löhne des Verwaltungs- und Betriebspersonals	216			
3040.00	Kinder- und Ausbildungszulagen	7			
3050.00	AG-Beiträge AHV, IV, EO, ALV, VK	14			
3052.00	AG-Beiträge an Pensionskassen	16			
3053.00	AG-Beiträge an Unfall- und Personal-Haftpflichtversicherungen	8			
3054.00	AG-Beiträge an Familienausgleichskasse	4			
3055.00	AG-Beiträge an Krankentaggeldversicherungen	1			
3130.00	Dienstleistungen Dritter	2'500		2'000	
3910.00	Interne Verrechnungen Dienstleistungen			282	
3920.00	Interne Verrechnung von Pacht, Mieten, Benützungskosten	12		12	
3930.00	Interne Verrechnung von Betriebs- und Verwaltungskosten	19		21	
4210.00	Gebühren für Amtshandlungen		2'500		2'000
16	Verteidigung	49'481	35'499	71'954	35'200
	<i>Nettoergebnis</i>		13'982		36'754
161	Militärische Verteidigung			18'000	
	<i>Nettoergebnis</i>				18'000
1610	Militärische Verteidigung			18'000	
	<i>Nettoergebnis</i>				18'000
1610	Militärische Verteidigung			18'000	
3144.00	Unterhalt Hochbauten, Gebäude			18'000	
162	Zivile Verteidigung	49'481	35'499	53'954	35'200
	<i>Nettoergebnis</i>		13'982		18'754
1620	Zivilschutz	49'481	35'499	53'954	35'200
	<i>Nettoergebnis</i>		13'982		18'754
1620	Zivilschutz	49'481	35'499	53'954	35'200
3010.00	Löhne des Verwaltungs- und Betriebspersonals	12'995			

Erfolgsrechnung

1.1.2016 - 31.12.2016

Budget /

Erfolgsrechnung		Aufwand	Budget 2016 Ertrag	Aufwand	Budget 2015 Ertrag
3040.00	Kinder- und Ausbildungszulagen	41			
3050.00	AG-Beiträge AHV, IV, EO, ALV, VK	827			
3052.00	AG-Beiträge an Pensionskassen	585			
3053.00	AG-Beiträge an Unfall- und Personal-Haftpflichtversicherungen	197			
3054.00	AG-Beiträge an Familienausgleichskasse	234			
3055.00	AG-Beiträge an Krankentaggeldversicherungen	49			
3120.00	Ver- und Entsorgung Liegenschaften VV	1'300		1'300	
3130.01	Telefonkosten			600	
3144.00	Unterhalt Hochbauten, Gebäude			200	
3300.40	Planmässige Abschreibungen Hochbauten VV allgemeiner Haushalt	3'164		3'165	
3612.00	Entschädigungen an Gemeinden und Gemeindezweckverbände	12'000		12'000	
3701.00	Durchlaufende Beträge an Kanton und Konkordate	16'000		16'000	
3910.00	Interne Verrechnungen Dienstleistungen			18'488	
3920.00	Interne Verrechnung von Pacht, Mieten, Benützungskosten	813		813	
3930.00	Interne Verrechnung von Betriebs- und Verwaltungskosten	1'275		1'388	
4260.00	Rückerstattungen Dritter		9'000		9'000
4630.00	Bundesbeiträge				700
4631.00	Staatsbeiträge		10'499		9'500
4707.01	an Kanton weiterzuleitende Schutzrauersatzabgaben		16'000		16'000
3	KULTUR, SPORT UND FREIZEIT	54'667		115'352	
	<i>Nettoergebnis</i>		<i>54'667</i>		<i>115'352</i>
31	Kulturerbe	5'000		65'000	
	<i>Nettoergebnis</i>		<i>5'000</i>		<i>65'000</i>
312	Denkmalpflege und Heimatschutz	5'000		65'000	
	<i>Nettoergebnis</i>		<i>5'000</i>		<i>65'000</i>
3120	Denkmalpflege und Heimatschutz	5'000		65'000	
	<i>Nettoergebnis</i>		<i>5'000</i>		<i>65'000</i>
3120	Denkmalpflege und Heimatschutz	5'000		65'000	
3637.00	Beiträge an private Haushalte	5'000		65'000	
32	Kultur, übrige	24'639		28'945	

Erfolgsrechnung

Budget /

1.1.2016 - 31.12.2016

Erfolgsrechnung		Aufwand	Budget 2016 Ertrag	Aufwand	Budget 2015 Ertrag
	<i>Nettoergebnis</i>		24'639		28'945
329	Kultur, übriges <i>Nettoergebnis</i>	24'639	24'639	28'945	28'945
3290	Kultur, übriges <i>Nettoergebnis</i>	24'639	24'639	28'945	28'945
3290	Kultur, übriges	24'639		28'945	
3010.00	Löhne des Verwaltungs- und Betriebspersonals	7'097			
3040.00	Kinder- und Ausbildungszulagen	82			
3050.00	AG-Beiträge AHV, IV, EO, ALV, VK	453			
3052.00	AG-Beiträge an Pensionskassen	546			
3053.00	AG-Beiträge an Unfall- und Personal-Haftpflichtversicherungen	173			
3054.00	AG-Beiträge an Familienausgleichskasse	128			
3055.00	AG-Beiträge an Krankentaggeldversicherungen	27			
3130.12	div. Einwohneranlässe	2'800		7'500	
3636.00	Beiträge an private Organisationen ohne Erwerbszweck	12'400		12'200	
3910.00	Interne Verrechnungen Dienstleistungen			8'262	
3920.00	Interne Verrechnung von Pacht, Mieten, Benützungskosten	363		363	
3930.00	Interne Verrechnung von Betriebs- und Verwaltungskosten	570		620	
33	Medien <i>Nettoergebnis</i>	23'428	23'428	17'307	17'307
332	Massenmedien <i>Nettoergebnis</i>	23'428	23'428	17'307	17'307
3320	Massenmedien <i>Nettoergebnis</i>	23'428	23'428	17'307	17'307
3320	Massenmedien	23'428		17'307	
3010.00	Löhne des Verwaltungs- und Betriebspersonals	9'807			
3040.00	Kinder- und Ausbildungszulagen	540			
3050.00	AG-Beiträge AHV, IV, EO, ALV, VK	625			
3052.00	AG-Beiträge an Pensionskassen	752			
3053.00	AG-Beiträge an Unfall- und Personal-Haftpflichtversicherungen	117			

Erfolgsrechnung

1.1.2016 - 31.12.2016

Budget /

Erfolgsrechnung		Aufwand	Budget 2016 Ertrag	Aufwand	Budget 2015 Ertrag
3054.00	AG-Beiträge an Familienausgleichskasse	177			
3055.00	AG-Beiträge an Krankentaggeldversicherungen	37			
3102.00	Drucksachen, Publikationen	9'300		3'200	
3130.00	Dienstleistungen Dritter	200		500	
3130.02	Porto	500			
3910.00	Interne Verrechnungen Dienstleistungen			12'159	
3920.00	Interne Verrechnung von Pacht, Mieten, Benützungskosten	535		535	
3930.00	Interne Verrechnung von Betriebs- und Verwaltungskosten	839		913	
34	Sport und Freizeit	1'600		4'100	
	<i>Nettoergebnis</i>		<i>1'600</i>		<i>4'100</i>
341	Sport	1'600		4'100	
	<i>Nettoergebnis</i>		<i>1'600</i>		<i>4'100</i>
3410	Sport	1'600		4'100	
	<i>Nettoergebnis</i>		<i>1'600</i>		<i>4'100</i>
3410	Sport	1'600		4'100	
3636.00	Beiträge an private Organisationen ohne Erwerbszweck	1'600		4'100	
4	GESUNDHEIT	307'020		257'950	
	<i>Nettoergebnis</i>		<i>307'020</i>		<i>257'950</i>
41	Spitäler, Kranken- und Pflegeheime	32'500		32'500	
	<i>Nettoergebnis</i>		<i>32'500</i>		<i>32'500</i>
412	Kranken-, Alters- und Pflegeheime	32'500		32'500	
	<i>Nettoergebnis</i>		<i>32'500</i>		<i>32'500</i>
4120	Kranken-, Alters- und Pflegeheime	32'500		32'500	
	<i>Nettoergebnis</i>		<i>32'500</i>		<i>32'500</i>
4120	Kranken-, Alters- und Pflegeheime	32'500		32'500	
3634.00	Beiträge an öffentliche Unternehmungen	32'500		32'500	
42	Ambulante Krankenpflege	272'770		223'600	

Erfolgsrechnung

1.1.2016 - 31.12.2016

Budget /

Erfolgsrechnung		Aufwand	Budget 2016 Ertrag	Aufwand	Budget 2015 Ertrag
	<i>Nettoergebnis</i>		272'770		223'600
421	Ambulante Krankenpflege	272'770		223'600	
	<i>Nettoergebnis</i>		272'770		223'600
4210	Ambulante Krankenpflege	272'770		223'600	
	<i>Nettoergebnis</i>		272'770		223'600
4210	Ambulante Krankenpflege	272'770		223'600	
3632.00	Beiträge an Gemeinden und Gemeindezweckverbände	19'300			
3636.00	Beiträge an private Organisationen ohne Erwerbszweck	7'470		23'900	
3636.01	Beiträge an private Institutionen	132'000		109'700	
3636.02	Beiträge an Langzeitpflege Spitex	114'000		90'000	
43	Gesundheitsprävention	1'750		1'850	
	<i>Nettoergebnis</i>		1'750		1'850
434	Lebensmittelkontrolle	1'750		1'850	
	<i>Nettoergebnis</i>		1'750		1'850
4340	Lebensmittelkontrolle	1'750		1'850	
	<i>Nettoergebnis</i>		1'750		1'850
4340	Lebensmittelkontrolle	1'750		1'850	
3611.00	Entschädigungen an Kanton	1'150		1'150	
3612.00	Entschädigungen an Gemeinden und Gemeindezweckverbände	600		700	
5	SOZIALE SICHERHEIT	1'068'228	517'336	1'141'149	676'253
	<i>Nettoergebnis</i>		550'892		464'896
51	Krankheit und Unfall	240'172	45'000	212'335	45'000
	<i>Nettoergebnis</i>		195'172		167'335
511	Krankenversicherung	22'172		27'335	
	<i>Nettoergebnis</i>		22'172		27'335
5110	Krankenversicherung	22'172		27'335	

Erfolgsrechnung

Budget /

1.1.2016 - 31.12.2016

Erfolgsrechnung		Aufwand	Budget 2016 Ertrag	Aufwand	Budget 2015 Ertrag
	<i>Nettoergebnis</i>		22'172		27'335
5110	Krankenversicherung	22'172		27'335	
3010.00	Löhne des Verwaltungs- und Betriebspersonals	16'858			
3040.00	Kinder- und Ausbildungszulagen	135			
3050.00	AG-Beiträge AHV, IV, EO, ALV, VK	1'073			
3052.00	AG-Beiträge an Pensionskassen	778			
3053.00	AG-Beiträge an Unfall- und Personal-Haftpflichtversicherungen	202			
3054.00	AG-Beiträge an Familienausgleichskasse	303			
3055.00	AG-Beiträge an Krankentaggeldversicherungen	64			
3910.00	Interne Verrechnungen Dienstleistungen			24'426	
3920.00	Interne Verrechnung von Pacht, Mieten, Benützungskosten	1'075		1'075	
3930.00	Interne Verrechnung von Betriebs- und Verwaltungskosten	1'685		1'834	
512	Prämienverbilligungen	218'000	45'000	185'000	45'000
	<i>Nettoergebnis</i>		173'000		140'000
5120	Prämienverbilligungen	218'000	45'000	185'000	45'000
	<i>Nettoergebnis</i>		173'000		140'000
5120	Prämienverbilligungen	218'000	45'000	185'000	45'000
3631.10	Prämienverbilligungsbeiträge an Kanton	158'000		130'000	
3631.11	Gemeindeanteil an Verlustscheineinforderungen	15'000		10'000	
3635.10	Kosten Aufhebung Prämienausstände	15'000		15'000	
3702.00	Durchlaufende Beiträge an Gemeinden und Gemeindeverbände	30'000		30'000	
4260.21	Rückerstattung säumiger Prämienzahler		7'500		7'500
4631.00	Staatsbeiträge		7'500		7'500
4701.00	Durchlaufende Beiträge vom Kanton		30'000		30'000
53	Alter + Hinterlassene	9'726	3'500	12'149	3'500
	<i>Nettoergebnis</i>		6'226		8'649
531	Alters- + Hinterlassenenversicherung AHV	9'726	3'500	12'149	3'500
	<i>Nettoergebnis</i>		6'226		8'649
5310	Alters- + Hinterlassenenversicherung AHV	9'726	3'500	12'149	3'500
	<i>Nettoergebnis</i>		6'226		8'649

Erfolgsrechnung

1.1.2016 - 31.12.2016

Budget /

Erfolgsrechnung		Aufwand	Budget 2016 Ertrag	Aufwand	Budget 2015 Ertrag
5310	Alters- + Hinterlassenenversicherung AHV	9'726	3'500	12'149	3'500
3010.00	Löhne des Verwaltungs- und Betriebspersonals	7'457			
3050.00	AG-Beiträge AHV, IV, EO, ALV, VK	475			
3052.00	AG-Beiträge an Pensionskassen	316			
3053.00	AG-Beiträge an Unfall- und Personal-Haftpflichtversicherungen	89			
3054.00	AG-Beiträge an Familienausgleichskasse	134			
3055.00	AG-Beiträge an Krankentaggeldversicherungen	28			
3910.00	Interne Verrechnungen Dienstleistungen			10'856	
3920.00	Interne Verrechnung von Pacht, Mieten, Benützungskosten	478		478	
3930.00	Interne Verrechnung von Betriebs- und Verwaltungskosten	749		815	
4611.00	Entschädigungen von Kanton		3'500		3'500
54	Familie und Jugend	109'642	61'632	86'907	55'488
	<i>Nettoergebnis</i>		<i>48'010</i>		<i>31'419</i>
543	Alimentenbevorschussung und -inkasso	73'242	61'632	66'107	55'488
	<i>Nettoergebnis</i>		<i>11'610</i>		<i>10'619</i>
5430	Alimentenbevorschussung und -inkasso	73'242	61'632	66'107	55'488
	<i>Nettoergebnis</i>		<i>11'610</i>		<i>10'619</i>
5430	Alimentenbevorschussung und -inkasso	73'242	61'632	66'107	55'488
3010.00	Löhne des Verwaltungs- und Betriebspersonals	3'554			
3050.00	AG-Beiträge AHV, IV, EO, ALV, VK	226			
3052.00	AG-Beiträge an Pensionskassen	307			
3053.00	AG-Beiträge an Unfall- und Personal-Haftpflichtversicherungen	43			
3054.00	AG-Beiträge an Familienausgleichskasse	64			
3055.00	AG-Beiträge an Krankentaggeldversicherungen	14			
3637.00	Beiträge an private Haushalte	58'344		39'960	
3707.00	Durchlaufende Beiträge an private Haushalte	10'200		21'288	
3910.00	Interne Verrechnungen Dienstleistungen			4'342	
3920.00	Interne Verrechnung von Pacht, Mieten, Benützungskosten	191		191	
3930.00	Interne Verrechnung von Betriebs- und Verwaltungskosten	299		326	
4637.00	Beiträge von privaten Haushalten		51'432		34'200
4707.00	Durchlaufende Beiträge von privaten Haushalten		10'200		21'288

Erfolgsrechnung

1.1.2016 - 31.12.2016

Budget /

Erfolgsrechnung		Aufwand	Budget 2016 Ertrag	Aufwand	Budget 2015 Ertrag
544	Jugendschutz <i>Nettoergebnis</i>	8'400		8'300	
			8'400		8'300
5440	Jugendschutz <i>Nettoergebnis</i>	8'400		8'300	
			8'400		8'300
5440	Jugendschutz	8'400		8'300	
3632.00	Beiträge an Gemeinden und Gemeindezweckverbände	8'000		8'000	
3636.00	Beiträge an private Organisationen ohne Erwerbszweck	400		300	
545	Leistungen an Familien <i>Nettoergebnis</i>	28'000		12'500	
			28'000		12'500
5450	Leistungen an Familien <i>Nettoergebnis</i>	8'000			
			8'000		
5450	Leistungen an Familien	8'000			
3632.00	Beiträge an Gemeinden und Gemeindezweckverbände	8'000			
5451	Kinderkrippen und Kinderhorte <i>Nettoergebnis</i>	20'000		12'500	
			20'000		12'500
5451	Kinderkrippen und Kinderhorte	20'000		12'500	
3636.01	Beiträge an private Institutionen	20'000		12'500	
57	Sozialhilfe und Asylwesen <i>Nettoergebnis</i>	708'688		829'758	
			407'204		572'265
			301'484		257'493
572	Wirtschaftliche Hilfe <i>Nettoergebnis</i>	552'006		646'482	
			325'079		490'140
			226'927		156'342
5720	Gesetzliche wirtschaftliche Hilfe <i>Nettoergebnis</i>	516'073		567'961	
			289'146		411'612
			226'927		156'349
5720	Gesetzliche wirtschaftliche Hilfe	516'073		567'961	
3637.05	Unterstützungen an Ortsbürger	11'274		261'017	
3637.10	Beiträge an Thurgauerbürger	232'481			

Erfolgsrechnung

1.1.2016 - 31.12.2016

Budget /

Erfolgsrechnung		Aufwand	Budget 2016 Ertrag	Aufwand	Budget 2015 Ertrag
3637.20	Unterstützungen an übrige Schweizerbürger	224'434		277'608	
3637.30	Unterstützung an Ausländer	47'884		29'336	
4260.05	Rückvergütungen von Ortsbürgern				221'048
4260.20	Rückvergütungen von übrigen Schweizerbürgern				181'293
4260.30	Rückvergütungen von Ausländern				9'271
4260.51	Rückvergütungen von Thurgauerbürgern		180'532		
4260.52	Rückvergütungen von übrigen Schweizerbürgern		96'533		
4260.53	Rückvergütungen von Ausländern		12'081		
5721	Fremwillige wirtschaftliche Hilfe	35'933	35'933	78'521	78'528
	<i>Nettoergebnis</i>			7	
5721	Freiwillige wirtschaftliche Hilfe	35'933	35'933	78'521	78'528
3637.20	Unterstützungen an übrige Schweizerbürger	35'933		35'921	
3637.30	Unterstützung an Ausländer			42'600	
4260.20	Rückvergütungen von übrigen Schweizerbürgern				35'928
4260.30	Rückvergütungen von Ausländern				42'600
4260.52	Rückvergütungen von übrigen Schweizerbürgern		35'933		
573	Asylwesen	82'927	82'125	88'934	82'125
	<i>Nettoergebnis</i>		802		6'809
5730	Asylwesen	82'927	82'125	88'934	82'125
	<i>Nettoergebnis</i>		802		6'809
5730	Asylwesen	82'927	82'125	88'934	82'125
3010.00	Löhne des Verwaltungs- und Betriebspersonals	7'574		8'900	
3050.00	AG-Beiträge AHV, IV, EO, ALV, VK	482		800	
3052.00	AG-Beiträge an Pensionskassen	152			
3053.00	AG-Beiträge an Unfall- und Personal-Haftpflichtversicherungen	91		70	
3054.00	AG-Beiträge an Familienausgleichskasse	136			
3055.00	AG-Beiträge an Krankentaggeldversicherungen	29		40	
3170.00	Reisekosten und Spesen	1'500		1'500	
3637.70	Beiträge an Asylbewerber	72'350		71'550	
3910.00	Interne Verrechnungen Dienstleistungen			5'428	
3920.00	Interne Verrechnung von Pacht, Mieten, Benützungskosten	239		239	
3930.00	Interne Verrechnung von Betriebs- und Verwaltungskosten	374		407	

Erfolgsrechnung

1.1.2016 - 31.12.2016

Budget /

Erfolgsrechnung		Aufwand	Budget 2016 Ertrag	Aufwand	Budget 2015 Ertrag
4611.00	Entschädigungen von Kanton		82'125		82'125
579	Fürsorge, übriges <i>Nettoergebnis</i>	73'755	73'755	94'342	94'342
5790	Fürsorge, übriges <i>Nettoergebnis</i>	73'755	73'755	94'342	94'342
5790	Fürsorge, übriges <i>Nettoergebnis</i>	73'755	73'755	94'342	94'342
3000.00	Entschädigungen, Tag- und Sitzungsgelder an Behörden und Kommissionen	1'000		1'500	
3010.00	Löhne des Verwaltungs- und Betriebspersonals	38'454			
3050.00	AG-Beiträge AHV, IV, EO, ALV, VK	2'450			
3052.00	AG-Beiträge an Pensionskassen	3'334			
3053.00	AG-Beiträge an Unfall- und Personal-Haftpflichtversicherungen	460			
3054.00	AG-Beiträge an Familienausgleichskasse	692			
3055.00	AG-Beiträge an Krankentaggeldversicherungen	146			
3118.00	Anschaffung von immateriellen Anlagen			19'700	
3130.00	Dienstleistungen Dritter			1'400	
3130.01	Telefonkosten	45			
3130.03	Kontospesen	100		75	
3130.06	Mitglieder- und Verbandsbeiträge	1'400			
3132.00	Honorare externe Berater, Gutachter, Fachexperten etc.	2'000		3'600	
3158.00	Unterhalt immaterielle Anlagen	4'600			
3636.00	Beiträge an private Organisationen ohne Erwerbszweck	5'000		7'000	
3910.00	Interne Verrechnungen Dienstleistungen			44'293	
3920.00	Interne Verrechnung von Pacht, Mieten, Benützungskosten	1'949		1'949	
3930.00	Interne Verrechnung von Betriebs- und Verwaltungskosten	12'126		14'825	
6	VERKEHR UND NACHRICHTENÜBERMITTLUNG <i>Nettoergebnis</i>	459'361	143'000 <i>316'361</i>	413'689	137'000 <i>276'689</i>
61	Strassenverkehr <i>Nettoergebnis</i>	301'761	115'000 <i>186'761</i>	295'089	111'000 <i>184'089</i>
615	Gemeindestrassen <i>Nettoergebnis</i>	301'761	115'000 <i>186'761</i>	295'089	111'000 <i>184'089</i>

Erfolgsrechnung

Budget /

1.1.2016 - 31.12.2016

Erfolgsrechnung		Aufwand	Budget 2016 Ertrag	Aufwand	Budget 2015 Ertrag
6150	Gemeindestrassen	301'761	115'000	295'089	111'000
	<i>Nettoergebnis</i>		<i>186'761</i>		<i>184'089</i>
6150	Gemeindestrassen	301'761	115'000	295'089	111'000
3010.00	Löhne des Verwaltungs- und Betriebspersonals	42'668			
3040.00	Kinder- und Ausbildungszulagen	906			
3050.00	AG-Beiträge AHV, IV, EO, ALV, VK	2'718			
3052.00	AG-Beiträge an Pensionskassen	3'014			
3053.00	AG-Beiträge an Unfall- und Personal-Haftpflichtversicherungen	1'265			
3054.00	AG-Beiträge an Familienausgleichskasse	768			
3055.00	AG-Beiträge an Krankentaggeldversicherungen	162			
3101.01	Salz, Splitt für den Winterdienst	6'000		6'000	
3101.02	Treibstoffe	6'000		9'500	
3101.03	Signalisationsmaterial	5'000		5'000	
3101.07	Material für Hundetoiletten und Robidog	2'000		2'000	
3111.00	Anschaffung Apparate, Maschinen, Geräte, Fahrzeuge, Werkzeuge	2'000		2'000	
3110.01	Anschaffung Robidogbehälter			1'400	
3132.00	Honorare externe Berater, Gutachter, Fachexperten etc.	1'000		1'500	
3134.00	Sachversicherungsprämien	4'500		4'500	
3137.00	Steuern und Abgaben	3'600		3'500	
3141.00	Unterhalt Strassen/Verkehrswege	79'730		73'300	
3141.20	Strassenreinigung	16'000		17'000	
3141.30	Strassenbeleuchtungen und Strassensignale, Verkehrsspiegel	18'100		13'100	
3151.00	Unterhalt Apparate, Maschinen, Geräte, Fahrzeuge, Werkzeuge	15'000		16'500	
3300.10	Planmässige Abschreibungen Strassen / Verkehrswege VV allgemeiner Haushalt	59'849		50'595	
3612.00	Entschädigungen an Gemeinden und Gemeindezweckverbände	25'000		25'000	
3910.00	Interne Verrechnungen Dienstleistungen			57'364	
3920.00	Interne Verrechnung von Pacht, Mieten, Benützungskosten	2'524		2'524	
3930.00	Interne Verrechnung von Betriebs- und Verwaltungskosten	3'956		4'306	
4030.00	Strassenverkehrssteuern		100'000		95'000
4033.00	Hundesteuern		15'000		16'000
62	Öffentlicher Verkehr	157'600	28'000	118'600	26'000
	<i>Nettoergebnis</i>		<i>129'600</i>		<i>92'600</i>

Erfolgsrechnung

1.1.2016 - 31.12.2016

Budget /

Erfolgsrechnung		Aufwand	Budget 2016 Ertrag	Aufwand	Budget 2015 Ertrag
622	Regionalverkehr <i>Nettoergebnis</i>	131'000		92'000	
			131'000		92'000
6220	Regionalverkehr <i>Nettoergebnis</i>	131'000		92'000	
			131'000		92'000
6220	Regionalverkehr	131'000		92'000	
3631.00	Beiträge an Kantone und Konkordate	131'000		92'000	
629	Öffentlicher Verkehr, übriges <i>Nettoergebnis</i>	26'600	28'000	26'600	26'000
		1'400			600
6290	Öffentlicher Verkehr, übriges <i>Nettoergebnis</i>	26'600	28'000	26'600	26'000
		1'400			600
6290	Öffentlicher Verkehr, übriges	26'600	28'000	26'600	26'000
3199.00	Übriger Betriebsaufwand	26'600		26'600	
4250.00	Verkäufe		28'000		26'000
7	UMWELTSCHUTZ UND RAUMORDNUNG <i>Nettoergebnis</i>	800'025	668'132	737'798	618'650
			131'893		119'148
71	Wasserversorgung <i>Nettoergebnis</i>	282'948	271'800	235'678	225'000
			11'148		10'678
710	Wasserversorgung <i>Nettoergebnis</i>	282'948	271'800	235'678	225'000
			11'148		10'678
7100	Wasserversorgung <i>Nettoergebnis</i>	11'148		10'678	
			11'148		10'678
7100	Wasserversorgung	11'148		10'678	
3010.00	Löhne des Verwaltungs- und Betriebspersonals	4'474			
3040.00	Kinder- und Ausbildungszulagen	73			
3050.00	AG-Beiträge AHV, IV, EO, ALV, VK	285			
3052.00	AG-Beiträge an Pensionskassen	288			
3053.00	AG-Beiträge an Unfall- und Personal-Haftpflichtversicherungen	156			

Erfolgsrechnung

Budget /

1.1.2016 - 31.12.2016

Erfolgsrechnung		Aufwand	Budget 2016 Ertrag	Aufwand	Budget 2015 Ertrag
3054.00	AG-Beiträge an Familienausgleichskasse	81			
3055.00	AG-Beiträge an Krankentaggeldversicherungen	17			
3143.00	Unterhalt Tiefbauten	5'000		3'000	
3910.00	Interne Verrechnungen Dienstleistungen			6'861	
3920.00	Interne Verrechnung von Pacht, Mieten, Benützungskosten	302		302	
3930.00	Interne Verrechnung von Betriebs- und Verwaltungskosten	473		515	
7101	Wasserwerk [Gemeindebetrieb]	271'800	271'800	225'000	225'000
7101	Wasserwerk [Gemeindebetrieb]	271'800	271'800	225'000	225'000
3010.00	Löhne des Verwaltungs- und Betriebspersonals	24'212			
3040.00	Kinder- und Ausbildungszulagen	345			
3050.00	AG-Beiträge AHV, IV, EO, ALV, VK	1'543			
3052.00	AG-Beiträge an Pensionskassen	1'672			
3053.00	AG-Beiträge an Unfall- und Personal-Haftpflichtversicherungen	604			
3054.00	AG-Beiträge an Familienausgleichskasse	436			
3055.00	AG-Beiträge an Krankentaggeldversicherungen	92			
3111.02	Anschaffung Wasserzähler	5'000		5'000	
3111.20	Anschaffung Maschinen und Geräte	2'500		6'500	
3120.05	Energie Pumpanlagen	11'500		12'000	
3130.50	Messdienstleistungen	1'000			
3131.07	Nachführung Grundbuch- und Vermessungswerk	4'700		7'000	
3132.00	Honorare externe Berater, Gutachter, Fachexperten etc.	2'200		2'150	
3143.01	Unterhalt Reservoir, Pumpstationen, Quelfassungen	4'000		2'250	
3143.02	Unterhalt Hydranten	16'000		16'000	
3143.03	Unterhalt Leitungsnetz	37'700		45'300	
3151.00	Unterhalt Apparate, Maschinen, Geräte, Fahrzeuge, Werkzeuge	2'500		2'250	
3199.00	Übriger Betriebsaufwand			10	
3300.31	Planmässige Abschreibungen übrige Tiefbauten VV	66'160		71'900	
	Eigenwirtschaftsbetriebe				
3300.41	Planmässige Abschreibungen Hochbauten VV	7'049		7'050	
	Eigenwirtschaftsbetriebe				
3300.61	Planmässige Abschreibungen Mobilien VV	8'150		4'075	
	Eigenwirtschaftsbetriebe				
3510.00	Einlage in Spezialfinanzierung des EK	63'338		733	
3910.00	Interne Verrechnungen Dienstleistungen			30'158	
3920.00	Interne Verrechnung von Pacht, Mieten, Benützungskosten	1'327		1'327	

Erfolgsrechnung

1.1.2016 - 31.12.2016

Budget /

Erfolgsrechnung		Aufwand	Budget 2016 Ertrag	Aufwand	Budget 2015 Ertrag
3930.00	Interne Verrechnung von Betriebs- und Verwaltungskosten	5'104		6'097	
3940.00	Interne Verrechnung von kalk. Zinsen und Finanzaufwand	4'670		5'200	
4240.00	Benützungsgebühren und Dienstleistungen		271'800		225'000
72	Abwasserbeseitigung	302'930	302'930	302'150	302'150
720	Abwasserbeseitigung	302'930	302'930	302'150	302'150
7201	Abwasserbeseitigung [Gemeindebetrieb]	302'930	302'930	302'150	302'150
7201	Abwasserbeseitigung [Gemeindebetrieb]	302'930	302'930	302'150	302'150
3010.00	Löhne des Verwaltungs- und Betriebspersonals	14'636			
3040.00	Kinder- und Ausbildungszulagen	144			
3050.00	AG-Beiträge AHV, IV, EO, ALV, VK	933			
3052.00	AG-Beiträge an Pensionskassen	940			
3053.00	AG-Beiträge an Unfall- und Personal-Haftpflichtversicherungen	344			
3054.00	AG-Beiträge an Familienausgleichskasse	263			
3055.00	AG-Beiträge an Krankentaggeldversicherungen	56			
3120.05	Energie Pumpanlagen	800		1'000	
3131.07	Nachführung Grundbuch- und Vermessungswerk	4'700		7'700	
3143.00	Unterhalt Tiefbauten	53'000		35'000	
3300.31	Planmässige Abschreibungen übrige Tiefbauten VV Eigenwirtschaftsbetriebe	1'738		2'700	
3510.00	Einlage in Spezialfinanzierung des EK	38'902		63'924	
3612.00	Entschädigungen an Gemeinden und Gemeindezweckverbände	181'200		165'700	
3910.00	Interne Verrechnungen Dienstleistungen			19'921	
3920.00	Interne Verrechnung von Pacht, Mieten, Benützungskosten	876		876	
3930.00	Interne Verrechnung von Betriebs- und Verwaltungskosten	4'398		5'329	
4240.00	Benützungsgebühren und Dienstleistungen		300'000		300'000
4940.00	Interne Verrechnung von kalk. Zinsen und Finanzaufwand		2'930		2'150
73	Abfallwirtschaft	89'702	89'402	89'000	88'000
	<i>Nettoergebnis</i>		<i>300</i>		<i>1'000</i>
730	Abfallwirtschaft	89'702	89'402	89'000	88'000
	<i>Nettoergebnis</i>		<i>300</i>		<i>1'000</i>

Erfolgsrechnung

Budget /

1.1.2016 - 31.12.2016

Erfolgsrechnung		Aufwand	Budget 2016 Ertrag	Aufwand	Budget 2015 Ertrag
7300	Abfallwirtschaft <i>Nettoergebnis</i>	300		1'000	
			300		1'000
7300	Abfallwirtschaft	300		1'000	
3130.00	Dienstleistungen Dritter	300		1'000	
7301	Abfallwirtschaft [Gemeindebetrieb]	89'402	89'402	88'000	88'000
7301	Abfallwirtschaft [Gemeindebetrieb]	89'402	89'402	88'000	88'000
3010.00	Löhne des Verwaltungs- und Betriebspersonals	19'937			
3040.00	Kinder- und Ausbildungszulagen	207			
3050.00	AG-Beiträge AHV, IV, EO, ALV, VK	1'269			
3052.00	AG-Beiträge an Pensionskassen	763			
3053.00	AG-Beiträge an Unfall- und Personal-Haftpflichtversicherungen	696			
3054.00	AG-Beiträge an Familienausgleichskasse	359			
3055.00	AG-Beiträge an Krankentaggeldversicherungen	76			
3119.00	Anschaffung von übrigen nicht aktivierbare Anlagen			4'000	
3130.30	Grüngutabfuhr	46'000		45'000	
3130.31	div. Entsorgungs- und Recyclingkosten	18'000		18'000	
3510.00	Einlage in Spezialfinanzierung des EK			1'222	
3910.00	Interne Verrechnungen Dienstleistungen			17'674	
3920.00	Interne Verrechnung von Pacht, Mieten, Benützungskosten	778		778	
3930.00	Interne Verrechnung von Betriebs- und Verwaltungskosten	1'219		1'327	
3940.00	Interne Verrechnung von kalk. Zinsen und Finanzaufwand	100			
4240.00	Benützungsgebühren und Dienstleistungen		58'000		58'000
4240.11	Kehrichtgebühren		28'000		28'000
4270.00	Bussen		1'000		2'000
4510.00	Entnahmen aus Spezialfinanzierungen des EK		2'402		
74	Verbauungen <i>Nettoergebnis</i>	27'340	1'000	25'584	1'000
			26'340		24'584
741	Gewässerverbauungen <i>Nettoergebnis</i>	27'340	1'000	25'584	1'000
			26'340		24'584
7410	Gewässerverbauungen <i>Nettoergebnis</i>	27'340	1'000	25'584	1'000
			26'340		24'584

Erfolgsrechnung

1.1.2016 - 31.12.2016

Budget /

Erfolgsrechnung		Aufwand	Budget 2016 Ertrag	Aufwand	Budget 2015 Ertrag
7410	Gewässerverbauungen	27'340	1'000	25'584	1'000
3010.00	Löhne des Verwaltungs- und Betriebspersonals	12'850			
3040.00	Kinder- und Ausbildungszulagen	177			
3050.00	AG-Beiträge AHV, IV, EO, ALV, VK	819			
3052.00	AG-Beiträge an Pensionskassen	894			
3053.00	AG-Beiträge an Unfall- und Personal-Haftpflichtversicherungen	374			
3054.00	AG-Beiträge an Familienausgleichskasse	231			
3055.00	AG-Beiträge an Krankentaggeldversicherungen	49			
3142.00	Unterhalt Wasserbau	6'000		5'000	
3151.00	Unterhalt Apparate, Maschinen, Geräte, Fahrzeuge, Werkzeuge	500		1'000	
3300.20	Planmässige Abschreibungen Wasserbau VV allgemeiner Haushalt	3'600		1'300	
3910.00	Interne Verrechnungen Dienstleistungen			16'339	
3920.00	Interne Verrechnung von Pacht, Mieten, Benützungskosten	719		719	
3930.00	Interne Verrechnung von Betriebs- und Verwaltungskosten	1'127		1'226	
4611.00	Entschädigungen von Kanton		1'000		1'000
75	Arten- und Landschaftsschutz	14'821		16'625	
	<i>Nettoergebnis</i>		<i>14'821</i>		<i>16'625</i>
750	Arten- und Landschaftsschutz	14'821		16'625	
	<i>Nettoergebnis</i>		<i>14'821</i>		<i>16'625</i>
7500	Arten- und Landschaftsschutz	14'821		16'625	
	<i>Nettoergebnis</i>		<i>14'821</i>		<i>16'625</i>
7500	Arten- und Landschaftsschutz	14'821		16'625	
3010.00	Löhne des Verwaltungs- und Betriebspersonals	8'833			
3040.00	Kinder- und Ausbildungszulagen	170			
3050.00	AG-Beiträge AHV, IV, EO, ALV, VK	562			
3052.00	AG-Beiträge an Pensionskassen	559			
3053.00	AG-Beiträge an Unfall- und Personal-Haftpflichtversicherungen	308			
3054.00	AG-Beiträge an Familienausgleichskasse	159			
3055.00	AG-Beiträge an Krankentaggeldversicherungen	34			
3120.00	Ver- und Entsorgung Liegenschaften VV	800		800	
3140.00	Unterhalt an Grundstücken	2'000		2'000	
3910.00	Interne Verrechnungen Dienstleistungen			12'354	

Erfolgsrechnung

Budget /

1.1.2016 - 31.12.2016

Erfolgsrechnung		Aufwand	Budget 2016 Ertrag	Aufwand	Budget 2015 Ertrag
3920.00	Interne Verrechnung von Pacht, Mieten, Benützungskosten	544		544	
3930.00	Interne Verrechnung von Betriebs- und Verwaltungskosten	852		927	
77	Übriger Umweltschutz	47'423	3'000	44'409	2'500
	<i>Nettoergebnis</i>		<i>44'423</i>		<i>41'909</i>
771	Friedhof und Bestattung	47'423	3'000	44'409	2'500
	<i>Nettoergebnis</i>		<i>44'423</i>		<i>41'909</i>
7710	Friedhof und Bestattung	47'423	3'000	44'409	2'500
	<i>Nettoergebnis</i>		<i>44'423</i>		<i>41'909</i>
7710	Friedhof und Bestattung	47'423	3'000	44'409	2'500
3010.00	Löhne des Verwaltungs- und Betriebspersonals	15'867		6'241	
3040.00	Kinder- und Ausbildungszulagen	103			
3050.00	AG-Beiträge AHV, IV, EO, ALV, VK	1'010		550	
3052.00	AG-Beiträge an Pensionskassen	491			
3053.00	AG-Beiträge an Unfall- und Personal-Haftpflichtversicherungen	468		100	
3054.00	AG-Beiträge an Familienausgleichskasse	286			
3055.00	AG-Beiträge an Krankentaggeldversicherungen	60		30	
3111.00	Anschaffung Apparate, Maschinen, Geräte, Fahrzeuge, Werkzeuge	200		500	
3120.00	Ver- und Entsorgung Liegenschaften VV	1'500		750	
3130.00	Dienstleistungen Dritter	1'500			
3143.00	Unterhalt Tiefbauten	4'500			
3144.00	Unterhalt Hochbauten, Gebäude			2'000	
3637.00	Beiträge an private Haushalte	20'000		20'000	
3910.00	Interne Verrechnungen Dienstleistungen			12'723	
3920.00	Interne Verrechnung von Pacht, Mieten, Benützungskosten	560		560	
3930.00	Interne Verrechnung von Betriebs- und Verwaltungskosten	877		955	
4260.00	Rückerstattungen Dritter		3'000		2'500
79	Raumordnung	34'861		24'352	
	<i>Nettoergebnis</i>		<i>34'861</i>		<i>24'352</i>
790	Raumordnung	34'861		24'352	
	<i>Nettoergebnis</i>		<i>34'861</i>		<i>24'352</i>

Erfolgsrechnung

1.1.2016 - 31.12.2016

Budget /

Erfolgsrechnung		Aufwand	Budget 2016 Ertrag	Aufwand	Budget 2015 Ertrag
7900	Raumordnung	34'861		24'352	
	<i>Nettoergebnis</i>		<i>34'861</i>		<i>24'352</i>
7900	Raumordnung	34'861		24'352	
3010.00	Löhne des Verwaltungs- und Betriebspersonals	3'492			
3040.00	Kinder- und Ausbildungszulagen	8			
3050.00	AG-Beiträge AHV, IV, EO, ALV, VK	223			
3052.00	AG-Beiträge an Pensionskassen	304			
3053.00	AG-Beiträge an Unfall- und Personal-Haftpflichtversicherungen	48			
3054.00	AG-Beiträge an Familienausgleichskasse	63			
3055.00	AG-Beiträge an Krankentaggeldversicherungen	13			
3131.00	Planung und Projektierung Dritter	15'000		3'000	
3131.07	Nachführung Grundbuch- und Vermessungswerk	6'000		8'700	
3320.90	Planmässige Abschreibungen übrige immaterielle Anlagen allgemeiner Haushalt	9'377		9'360	
3910.00	Interne Verrechnungen Dienstleistungen			2'942	
3920.00	Interne Verrechnung von Pacht, Mieten, Benützungskosten	129		129	
3930.00	Interne Verrechnung von Betriebs- und Verwaltungskosten	203		221	
8	VOLKSWIRTSCHAFT	1'620'425	1'677'194	1'633'826	1'685'248
	<i>Nettoergebnis</i>	<i>56'769</i>		<i>51'422</i>	
81	Landwirtschaft	100'123	85'560	99'060	85'560
	<i>Nettoergebnis</i>		<i>14'563</i>		<i>13'500</i>
812	Strukturverbesserungen	85'560	85'560	85'560	85'560
8120	Strukturverbesserungen	85'560	85'560	85'560	85'560
8120	Strukturverbesserungen	85'560	85'560	85'560	85'560
3000.00	Entschädigungen, Tag- und Sitzungsgelder an Behörden und Kommissionen	2'000		2'000	
3099.00	Übriger Personalaufwand	1'000		500	
3130.00	Dienstleistungen Dritter	82'500		82'500	
3510.00	Einlage in Spezialfinanzierung des EK	60		560	
4260.00	Rückerstattungen Dritter		10'000		10'000
4632.00	Beiträge von Gemeinden und Gemeindezweckverbänden		25'000		25'000

Erfolgsrechnung

1.1.2016 - 31.12.2016

Budget /

Erfolgsrechnung		Aufwand	Budget 2016 Ertrag	Aufwand	Budget 2015 Ertrag
4637.00	Beiträge von privaten Haushalten		50'000		50'000
4940.00	Interne Verrechnung von kalk. Zinsen und Finanzaufwand		560		560
814	Produktionsverbesserungen Pflanzen	14'563		13'500	
	<i>Nettoergebnis</i>		14'563		13'500
8140	Produktionsverbesserungen Pflanzen	14'563		13'500	
	<i>Nettoergebnis</i>		14'563		13'500
8140	Produktionsverbesserungen Pflanzen	14'563		13'500	
3010.00	Löhne des Verwaltungs- und Betriebspersonals	8'000		8'000	
3050.00	AG-Beiträge AHV, IV, EO, ALV, VK	509			
3053.00	AG-Beiträge an Unfall- und Personal-Haftpflichtversicherungen	279			
3054.00	AG-Beiträge an Familienausgleichskasse	144			
3055.00	AG-Beiträge an Krankentaggeldversicherungen	30			
3130.00	Dienstleistungen Dritter	300		300	
3631.00	Beiträge an Kantone und Konkordate	5'300		5'200	
82	Forstwirtschaft	6'500		7'200	
	<i>Nettoergebnis</i>		6'500		7'200
820	Forstwirtschaft	6'500		7'200	
	<i>Nettoergebnis</i>		6'500		7'200
8200	Forstwirtschaft	6'500		7'200	
	<i>Nettoergebnis</i>		6'500		7'200
8200	Forstwirtschaft	6'500		7'200	
3636.00	Beiträge an private Organisationen ohne Erwerbszweck	6'500		7'200	
83	Jagd und Fischerei	9'550	17'850	9'550	17'850
	<i>Nettoergebnis</i>	8'300		8'300	
830	Jagd und Fischerei	9'550	17'850	9'550	17'850
	<i>Nettoergebnis</i>	8'300		8'300	
8300	Jagd und Fischerei	9'550	17'850	9'550	17'850

Erfolgsrechnung

1.1.2016 - 31.12.2016

Budget /

Erfolgsrechnung		Aufwand	Budget 2016 Ertrag	Aufwand	Budget 2015 Ertrag
	<i>Nettoergebnis</i>	8'300		8'300	
8300	Jagd und Fischerei	9'550	17'850	9'550	17'850
3601.00	Ertragsanteile an Kantone und Konkordate	4'250		4'250	
3602.00	Ertragsanteile an Gemeinden	1'700		1'700	
3632.00	Beiträge an Gemeinden und Gemeindezweckverbände	3'600		3'600	
4100.01	Jagdgesellschaft und angrenzende Gemeinden		15'850		15'850
4100.02	Pächter und angrenzende Gemeinden		2'000		2'000
86	Banken und Versicherungen		45'000		45'000
	<i>Nettoergebnis</i>	45'000		45'000	
860	Banken und Versicherungen		45'000		45'000
	<i>Nettoergebnis</i>	45'000		45'000	
8600	Banken und Versicherungen		45'000		45'000
	<i>Nettoergebnis</i>	45'000		45'000	
8600	Banken und Versicherungen		45'000		45'000
4604.00	Anteile an Erträgen öffentlicher Unternehmungen		45'000		45'000
87	Brennstoffe und Energie	1'502'284	1'502'284	1'515'338	1'515'338
871	Elektrizität	1'502'284	1'502'284	1'515'338	1'515'338
8711	Elektrizitätswerk /-netz [Gemeindebetrieb]	884'594	884'594	880'571	880'571
8711	Elektrizitätswerk /-netz [GdeBetrieb]	884'594	884'594	880'571	880'571
3010.00	Löhne des Verwaltungs- und Betriebspersonals	19'649			
3040.00	Kinder- und Ausbildungszulagen	95			
3050.00	AG-Beiträge AHV, IV, EO, ALV, VK	1'253			
3052.00	AG-Beiträge an Pensionskassen	1'234			
3053.00	AG-Beiträge an Unfall- und Personal-Haftpflichtversicherungen	348			
3054.00	AG-Beiträge an Familienausgleichskasse	354			
3055.00	AG-Beiträge an Krankentaggeldversicherungen	75			
3101.13	Swissgrid Systemdienstleistungen (SDL)	44'660		52'600	
3101.14	Swissgrid kosteneckende Einspeisevergütung (KEV)	129'100		107'100	

Erfolgsrechnung

1.1.2016 - 31.12.2016

Budget /

Erfolgsrechnung		Aufwand	Budget 2016 Ertrag	Aufwand	Budget 2015 Ertrag
3101.15	Netznutzung Vorlieferant	350'250		355'000	
3111.00	Anschaffung Apparate, Maschinen, Geräte, Fahrzeuge, Werkzeuge	15'200		15'800	
3118.00	Anschaffung von immateriellen Anlagen	3'200			
3130.41	Netzpreiskalkulation	5'860		5'500	
3130.44	Hoheitliche Kontrollen	4'000		4'000	
3130.50	Messdienstleistungen	12'500		11'700	
3131.07	Nachführung Grundbuch- und Vermessungswerk	14'200		32'000	
3132.00	Honorare externe Berater, Gutachter, Fachexperten etc.	22'000		24'000	
3134.00	Sachversicherungsprämien	1'000		1'000	
3143.03	Unterhalt Leitungsnetz	31'500		31'000	
3144.00	Unterhalt Hochbauten, Gebäude	6'500		7'500	
3151.00	Unterhalt Apparate, Maschinen, Geräte, Fahrzeuge, Werkzeuge	8'100		10'300	
3158.00	Unterhalt immaterielle Anlagen	2'500			
3181.00	Tatsächliche Forderungsverluste	1'500		3'000	
3300.31	Planmässige Abschreibungen übrige Tiefbauten VV	175'850		169'670	
	Eigenwirtschaftsbetriebe				
3300.61	Planmässige Abschreibungen Mobilien VV	21'000		10'500	
	Eigenwirtschaftsbetriebe				
3910.00	Interne Verrechnungen Dienstleistungen			25'707	
3920.00	Interne Verrechnung von Pacht, Mieten, Benützungskosten	1'131		1'131	
3930.00	Interne Verrechnung von Betriebs- und Verwaltungskosten	4'797		5'763	
3940.00	Interne Verrechnung von kalk. Zinsen und Finanzaufwand	6'740		7'300	
4250.51	Netznutzung Haushalte		558'894		570'300
4250.52	Netznutzung Gewerbe		73'206		74'700
4250.53	Netznutzung Industrie		46'060		47'000
4250.54	Netznutzung Temporäranschlüsse		6'000		2'500
4250.55	Netznutzung Strassenbeleuchtung		4'000		4'000
4250.75	Swissgrid Systemdienstleistungen (SDL)		42'960		52'600
4250.76	Swissgrid kostendeckende Einspeisevergütung (KEV)		124'040		107'100
4260.00	Rückerstattungen Dritter		2'000		2'000
4510.00	Entnahmen aus Spezialfinanzierungen des EK		27'434		20'371
8712	Elektrizitätswerk - Stromhandel/Übriges	617'690	617'690	634'767	634'767
8712	Elektrizitätswerk - Stromhandel/Übriges	617'690	617'690	634'767	634'767
3010.00	Löhne des Verwaltungs- und Betriebspersonals	8'274			
3040.00	Kinder- und Ausbildungszulagen	68			

Erfolgsrechnung

1.1.2016 - 31.12.2016

Budget /

Erfolgsrechnung		Aufwand	Budget 2016 Ertrag	Aufwand	Budget 2015 Ertrag
3050.00	AG-Beiträge AHV, IV, EO, ALV, VK	527			
3052.00	AG-Beiträge an Pensionskassen	379			
3053.00	AG-Beiträge an Unfall- und Personal-Haftpflichtversicherungen	99			
3054.00	AG-Beiträge an Familienausgleichskasse	149			
3055.00	AG-Beiträge an Krankentaggeldversicherungen	31			
3101.10	Stromankauf Naturstrom	19'500		18'000	
3101.11	Stromankauf heimische Produkte pV	22'000		20'000	
3101.12	Stromankauf aus Zertifikaten	499'760		575'700	
3130.00	Dienstleistungen Dritter	5'900		5'900	
3181.00	Tatsächliche Forderungsverluste	3'000		1'500	
3510.00	Einlage in Spezialfinanzierung des EK	56'514			
3910.00	Interne Verrechnungen Dienstleistungen			12'213	
3920.00	Interne Verrechnung von Pacht, Mieten, Benützungskosten	537		537	
3930.00	Interne Verrechnung von Betriebs- und Verwaltungskosten	842		917	
3940.00	Interne Verrechnung von kalk. Zinsen und Finanzaufwand	110			
4250.61	Stromverkauf Haushalte		480'200		480'200
4250.62	Stromverkauf Gewerbe		59'290		65'700
4250.63	Stromverkauf Industrie		60'200		73'100
4250.64	Stromverkauf Temporäranschlüsse		1'500		800
4250.65	Stromverkauf Strassenbeleuchtung		4'000		4'000
4250.73	Stromverkauf erneuerbare Energie		12'500		10'000
4510.00	Entnahmen aus Spezialfinanzierungen des EK				897
4940.00	Interne Verrechnung von kalk. Zinsen und Finanzaufwand				70
89	Sonstige gewerbliche Betriebe	1'968	26'500	2'678	21'500
	<i>Nettoergebnis</i>	<i>24'532</i>		<i>18'822</i>	
890	Sonstige gewerbliche Betriebe	1'968	26'500	2'678	21'500
	<i>Nettoergebnis</i>	<i>24'532</i>		<i>18'822</i>	
8900	Sonstige gewerbliche Betriebe	1'968	26'500	2'678	21'500
	<i>Nettoergebnis</i>	<i>24'532</i>		<i>18'822</i>	
8900	Sonstige gewerbliche Betriebe	1'968	26'500	2'678	21'500
3010.00	Löhne des Verwaltungs- und Betriebspersonals	871			
3040.00	Kinder- und Ausbildungszulagen	20			
3050.00	AG-Beiträge AHV, IV, EO, ALV, VK	55			

Erfolgsrechnung

1.1.2016 - 31.12.2016

Budget /

Erfolgsrechnung		Aufwand	Budget 2016 Ertrag	Aufwand	Budget 2015 Ertrag
3052.00	AG-Beiträge an Pensionskassen	53			
3053.00	AG-Beiträge an Unfall- und Personal-Haftpflichtversicherungen	30			
3054.00	AG-Beiträge an Familienausgleichskasse	16			
3055.00	AG-Beiträge an Krankentaggeldversicherungen	3			
3130.00	Dienstleistungen Dritter	800		1'000	
3144.00	Unterhalt Hochbauten, Gebäude			500	
3910.00	Interne Verrechnungen Dienstleistungen			1'053	
3920.00	Interne Verrechnung von Pacht, Mieten, Benützungskosten	46		46	
3930.00	Interne Verrechnung von Betriebs- und Verwaltungskosten	73		79	
4240.00	Benützungsgebühren und Dienstleistungen		1'500		1'500
4250.00	Verkäufe		25'000		20'000
9	FINANZEN UND STEUERN	42'590	1'855'665	40'405	1'622'460
	<i>Nettoergebnis</i>	<i>1'813'075</i>		<i>1'582'055</i>	
91	Steuern	15'000	1'534'040	15'000	1'327'000
	<i>Nettoergebnis</i>	<i>1'519'040</i>		<i>1'312'000</i>	
910	Steuern	15'000	1'534'040	15'000	1'327'000
	<i>Nettoergebnis</i>	<i>1'519'040</i>		<i>1'312'000</i>	
9100	Allgemeine Gemeindesteuern	15'000	1'534'040	15'000	1'327'000
	<i>Nettoergebnis</i>	<i>1'519'040</i>		<i>1'312'000</i>	
9100	Allgemeine Gemeindesteuern	15'000	1'534'040	15'000	1'327'000
3181.00	Tatsächliche Forderungsverluste	15'000		15'000	
4000.00	Einkommenssteuern natürliche Personen Rechnungsjahr		1'327'040		1'120'000
4000.10	Einkommenssteuern natürliche Personen früherer Jahre		55'000		55'000
4001.00	Vermögenssteuern natürliche Personen Rechnungsjahr		100'000		90'000
4001.10	Vermögenssteuern natürliche Personen früherer Jahre		13'000		18'000
4002.00	Quellensteuern natürliche Personen		2'000		2'000
4010.00	Gewinnsteuern juristische Personen Rechnungsjahr		25'000		25'000
4010.10	Gewinnsteuern juristische Personen früherer Jahre		12'000		17'000
93	Finanz- und Lastenausgleich		113'285		98'000
	<i>Nettoergebnis</i>	<i>113'285</i>		<i>98'000</i>	

Erfolgsrechnung

1.1.2016 - 31.12.2016

Budget /

Erfolgsrechnung		Aufwand	Budget 2016 Ertrag	Aufwand	Budget 2015 Ertrag
930	Finanz- und Lastenausgleich <i>Nettoergebnis</i>	113'285	113'285	98'000	98'000
9300	Finanz- und Lastenausgleich <i>Nettoergebnis</i>	113'285	113'285	98'000	98'000
9300 4621.50	Finanz- und Lastenausgleich Finanzausgleichsbeiträge vom Kanton		113'285 113'285		98'000 98'000
95	Ertragsanteile, übrige <i>Nettoergebnis</i>	165'600	165'600	155'600	155'600
950	Ertragsanteile, übrige <i>Nettoergebnis</i>	165'600	165'600	155'600	155'600
9500	Ertragsanteile, übrige <i>Nettoergebnis</i>	165'600	165'600	155'600	155'600
9500 4601.01 4601.01 4601.11	Ertragsanteile, übrige Liegenschaftensteuern Grundstückgewinnsteuer Alkohol- und Wirtepatente		165'600 100'000 65'000 600		155'600 95'000 60'000 600
96	Vermögens- und Schuldenverwaltung <i>Nettoergebnis</i>	27'590 15'150	42'740	25'405 16'455	41'860
961	Zinsen <i>Nettoergebnis</i>	25'590	17'420 8'170	25'205	16'540 8'665
9610	Zinsen <i>Nettoergebnis</i>	25'590	17'420 8'170	25'205	16'540 8'665
9610 3130.03 3406.00 3409.00 3940.00	Zinsen Kontospesen Verzinsung langfristige Finanzverbindlichkeiten Übrige Passivzinsen Interne Verrechnung von kalk. Zinsen und Finanzaufwand	25'590 2'000 20'000 100 3'490	17'420 2'325 20'000 100 2'780	25'205 2'325 20'000 100 2'780	16'540

Erfolgsrechnung

Budget /

1.1.2016 - 31.12.2016

Erfolgsrechnung		Budget 2016		Budget 2015	
		Aufwand	Ertrag	Aufwand	Ertrag
4400.00	Zinsen flüssige Mittel		100		640
4401.01	Zinsen auf Steuerforderungen		5'500		2'400
4401.04	Zinsen auf anderen Forderungen		50		600
4402.00	Zinsen kurzfristige Finanzanlagen		150		400
4940.00	Interne Verrechnung von kalk. Zinsen und Finanzaufwand		11'620		12'500
963	Liegenschaften des Finanzvermögens	2'000	25'320	200	25'320
	<i>Nettoergebnis</i>	<i>23'320</i>		<i>25'120</i>	
9630	Liegenschaften des Finanzvermögens	2'000	25'320	200	25'320
	<i>Nettoergebnis</i>	<i>23'320</i>		<i>25'120</i>	
9630	Liegenschaften des Finanzvermögens	2'000	25'320	200	25'320
3431.00	Nicht baulicher Liegenschaftenunterhalt durch Dritte	1'800			
3439.40	Sachversicherungsprämien	200		200	
4430.01	Mietzinse		23'520		23'520
4439.01	Rückerstattungen Raumnebenkosten		1'800		1'800

Erfolgsrechnung

Budget /

1.1.2016 - 31.12.2016

Erfolgsrechnung Artengliederung Zusammensetzung		Budget 2016		Budget 2015	
	Aufwand	Ertrag	Aufwand	Ertrag	
	ERFOLGSRECHNUNG	5'279'921	5'279'921	5'971'088	5'803'425
	Nettoergebnis				167'663
3	Aufwand	5'279'921		5'971'088	
30	Personalaufwand	797'612		822'310	
31	Sach- + Übriger Betriebsaufwand	2'071'555		2'201'150	
33	Abschreibungen Verwaltungsvermögen	396'664		369'915	
34	Finanzaufwand	22'100		20'300	
35	Einlagen in Fonds und Spezialfinanz.	158'814		66'439	
36	Transferaufwand	1'653'670		1'636'692	
37	Durchlaufende Beiträge	56'200		67'288	
39	Interne Verrechnungen	123'306		786'994	
4	Ertrag		5'279'921		5'803'425
40	Fiskalertrag		1'649'040		1'438'000
41	Regalien und Konzessionen		17'850		17'850
42	Entgelte		2'627'528		2'748'640
44	Finanzertrag		91'220		83'260
45	Entnahmen aus Fonds und Spezialfinanzierung		29'836		21'268
46	Transferertrag		684'941		640'125
47	Durchlaufende Beiträge		56'200		67'288
49	Interne Verrechnungen		123'306		786'994

Erfolgsrechnung

1.1.2016 - 31.12.2016

Budget /

Erfolgsrechnung Artengliederung		Aufwand	Budget 2016 Ertrag	Aufwand	Budget 2015 Ertrag
	ERFOLGSRECHNUNG	5'279'921	5'279'921	5'971'088	5'803'425
	Nettoergebnis				167'663
3	Aufwand	5'279'921		5'971'088	
30	Personalaufwand	797'612		822'310	
300	Behörden und Kommissionen	25'843		47'061	
3000	Löhne, Tag- und Sitzungsgelder	25'843		47'061	
301	Löhne des Verwaltungs-+ Betriebspersonal	641'160		655'839	
3010	Löhne des Verwaltungs-+ Betriebspersonal	641'160		655'839	
304	Zulagen	5'400			
3040	Kinderzulagen	5'400			
305	Arbeitgeberbeiträge	109'209		107'410	
3050	AG-Beiträge AHV,IV,EO,ALV VV-Kosten	41'665		54'800	
3052	AG-Beiträge an andere Pensionskassen	41'301		41'000	
3053	AG-Beiträge an Unfallversicherungen	11'988		9'270	
3054	AG-Beiträge an Familienausgleichskasse	11'770			
3055	AG-Beiträge an KK-Taggeldversicherungen	2'485		2'340	
309	Übriger Personalaufwand	16'000		12'000	
3090	Aus- + Weiterbildung des Personals	12'000		6'500	
3099	Übriger Personalaufwand	4'000		5'500	
31	Sach- + Übriger Betriebsaufwand	2'071'555		2'201'150	
310	Material- + Warenaufwand	1'111'520		1'170'550	
3100	Büromaterial	10'000		10'000	
3101	Betriebs-, Verbrauchsmaterial	1'085'770		1'152'150	
3102	Drucksachen, Publikationen	13'050		5'200	
3103	Fachliteratur, Zeitschriften	2'000		2'000	
3105	Lebensmittel	700		1'200	

Erfolgsrechnung

1.1.2016 - 31.12.2016

Budget /

Erfolgsrechnung Artengliederung		Budget 2016	Budget 2015
	Aufwand	Ertrag	Aufwand
			Ertrag
311	Nicht aktivierbare Anlagen	37'500	63'400
3110	Büromöbel und -geräte, Schulmobiliar		2'000
3111	Apparate, Maschinen, Geräte, Fz,Werkzeug	25'900	32'200
3112	Kleider, Wäsche, Vorhänge	1'500	500
3118	Anschaffung von immateriellen Anlagen	10'100	24'700
3119	Anschaffung von übrigen n.akt. Anlagen		4'000
312	Ver- und Entsorgung	61'900	60'150
3120	Ver- und Entsorgung	61'900	60'150
313	Dienstleistungen und Honorare	422'705	446'340
3130	Dienstleistungen Dritter	279'745	285'390
3131	Planung und Projektierung Dritter	44'600	58'400
3132	Honorare ext. Berater,Gutachter,Fachexp.	41'400	46'450
3133	Informatik-Nutzungsaufwand	33'000	32'000
3134	Sachversicherungsprämien	20'360	20'600
3137	Steuern und Abgaben	3'600	3'500
314	Baulicher Unterhalt	291'930	300'350
3140	Unterhalt Grundstücken	3'100	2'600
3141	Unterhalt Strassen / Verkehrswege	113'830	103'400
3142	Unterhalt Wasserbau	6'000	5'000
3143	Unterhalt Tiefbauten	151'700	132'550
3144	Unterhalt Hochbauten	17'300	56'800
315	Unterhalt Mobilien + immat. Anlagen	63'600	74'450
3150	Unterhalt Büromöbel und -geräte, Schulmobiliar	3'000	3'500
3151	Apparate, Maschinen, Geräte, Fz,Werkzeug	27'100	31'050
3158	Unterhalt immaterielle Anlagen	33'500	39'900
316	Mieten, Leasing, Pachten, Benützungsgeb.	32'000	32'000
3160	Miete und Pacht Liegenschaften	32'000	32'000
317	Spesenentschädigungen	1'800	4'000
3170	Reisekosten und Spesen	1'800	4'000
318	Wertberichtigungen auf Forderungen	21'500	22'500

Erfolgsrechnung

1.1.2016 - 31.12.2016

Budget /

Erfolgsrechnung Artengliederung		Aufwand	Budget 2016 Ertrag	Aufwand	Budget 2015 Ertrag
3181	Tatsächliche Forderungsverluste	21'500		22'500	
319	Verschiedener Betriebsaufwand	27'100		27'410	
3199	Übriger Betriebsaufwand	27'100		27'410	
33	Abschreibungen Verwaltungsvermögen	396'664		369'915	
330	Abschreibungen Sachanlagen VV	387'287		360'555	
3300	Planmässige Abschreibungen Sachanlagen	387'287		360'555	
332	Abschreibungen Immaterielle Anlagen	9'377		9'360	
3320	Planmässige Abschreibungen imm. Anlagen	9'377		9'360	
34	Finanzaufwand	22'100		20'300	
340	Zinsaufwand	20'100		20'100	
3406	Verzinsung langfristige Finanzverbind.	20'000		20'000	
3409	Übrige Passivzinsen	100		100	
343	Liegenschaftenaufwand Finanzvermögen	2'000		200	
3431	Nicht baulicher Unterhalt Liegensch. FV	1'800			
3439	Übriger Liegenschaftsaufwand FV	200		200	
35	Einlagen in Fonds und Spezialfinanz.	158'814		66'439	
351	Einlagen in Fonds + SpezFina im EK	158'814		66'439	
3510	Einlagen in Spezialfinanzierungen des EK	158'814		66'439	
36	Transferaufwand	1'653'670		1'636'692	
360	Ertragsanteile an Dritte	30'950		25'950	
3601	... an Kantone und Konkordate	29'250		24'250	
3602	Ertragsanteile an Gemeinden	1'700		1'700	
361	Entschädigungen an Gemeinwesen	219'950		204'550	
3611	... an den Kanton	1'150		1'150	
3612	... an Gemeinden	218'800		203'400	

Erfolgsrechnung

1.1.2016 - 31.12.2016

Budget /

Erfolgsrechnung Artengliederung		Aufwand	Budget 2016 Ertrag	Aufwand	Budget 2015 Ertrag
363	Beiträge an Gemeinwesen und Dritte	1'402'770		1'406'192	
3631	... an den Kanton	309'300		237'200	
3632	... an Gemeinden und Gemeindezweckverb	38'900		11'600	
3634	... an öffentliche Unternehmungen	32'500		32'500	
3635	... an private Unternehmungen	15'000		15'000	
3636	... an private Organismen ohne Erwerbszweck	299'370		266'900	
3637	... an private Haushalte	707'700		842'992	
37	Durchlaufende Beiträge	56'200		67'288	
370	Durchlaufende Beiträge	56'200		67'288	
3701	an den Kanton	16'000		16'000	
3702	an Gemeinden und Gemeindeverbände	30'000		30'000	
3707	an private Haushalte	10'200		21'288	
39	Interne Verrechnungen	123'306		786'994	
391	Interne Verrechnungen von Dienstleistungen			648'503	
3910	Interne Verrechnung von Dienstleistungen			648'503	
392	Interne Verrechnungen von Pacht, Mieten, Benützungskosten	28'008		28'531	
3920	iV von Pacht, Mieten, Benützungskosten	28'008		28'531	
393	Interne Verrechnungen von Betriebs- und Verwaltungskosten	80'188		94'680	
3930	iV von Betriebs- und Verwaltungskosten	80'188		94'680	
394	Interne Verrechnungen von kalk.Zinsen und Finanzaufwand	15'110		15'280	
3940	iV von kalk.Zinsen und Finanzaufwand	15'110		15'280	
4	Ertrag		5'279'921		5'803'425
40	Fiskalertrag		1'649'040		1'438'000
400	Direkte Steuern natürliche Personen		1'497'040		1'285'000
4000	Einkommenssteuern natürliche Personen		1'382'040		1'175'000
4001	Vermögenssteuern natürliche Personen		113'000		108'000

Erfolgsrechnung

1.1.2016 - 31.12.2016

Budget /

Erfolgsrechnung Artengliederung		Budget 2016	Budget 2015
	Aufwand	Ertrag	Aufwand
			Ertrag
4002	Quellensteuern natürliche Personen	2'000	2'000
401	Direkte Steuern juristische Personen	37'000	42'000
4010	Gewinnsteuern juristische Personen	37'000	42'000
403	Besitz- und Aufwandsteuern	115'000	111'000
4030	Strassenverkehrssteuern	100'000	95'000
4033	Hundetaxen	15'000	16'000
41	Regalien und Konzessionen	17'850	17'850
410	Regalien	17'850	17'850
4100	Regalien	17'850	17'850
42	Entgelte	2'627'528	2'748'640
421	Gebühren für Amtshandlungen	57'500	52'000
4210	Gebühren für Amtshandlungen	57'500	52'000
424	Benützungsgebühren und Dienstleistungen	659'300	612'500
4240	Benützungsgebühren und Dienstleistungen	659'300	612'500
425	Erlös aus Verkäufen	1'525'850	1'538'000
4250	Verkäufe	1'525'850	1'538'000
426	Rückerstattungen	383'878	544'140
4260	Rückerstattungen Dritter	383'878	544'140
427	Bussen	1'000	2'000
4270	Bussen	1'000	2'000
44	Finanzertrag	91'220	83'260
440	Zinsertrag	5'800	4'040
4400	Zinsen flüssige Mittel	100	640
4401	Zinsen Forderungen und Kontokorrente	5'550	3'000
4402	Zinsen kurzfristige Finanzanlagen	150	400

Erfolgsrechnung

1.1.2016 - 31.12.2016

Budget /

Erfolgsrechnung Artengliederung		Budget 2016	Budget 2015
	Aufwand	Ertrag	Aufwand
			Ertrag
443	Liegenschaftsertrag FV	25'320	25'320
4430	Pacht- und Mietzinse Liegenschaften FV	23'520	23'520
4439	Übriger Liegenschaftenertrag FV	1'800	1'800
447	Liegenschaftenertrag VV	60'100	53'900
4470	Pacht- und Mietzinse Liegenschaften VV	60'100	53'900
45	Entnahmen aus Fonds und Spezialfinanzierung	29'836	21'268
451	Entnahmen aus Fonds+Spezfina im EK	29'836	21'268
4510	Entnahmen aus SpezFina des EK	29'836	21'268
46	Transferertrag	684'941	640'125
460	Anteil an Erträgen	210'600	200'600
4601	Anteil an Kantonserträgen und Konkordaten	165'600	155'600
4604	Anteile an Erträgen öffentlicher Unternehmungen	45'000	45'000
461	Entschädigungen von Gemeinwesen	216'625	214'625
4611	Entschädigung vom Kanton	153'625	151'625
4612	Entschädigung von Gemeinden + Gemeindeverbänden	63'000	63'000
462	Finanz- und Lastenausgleich	113'285	98'000
4621	Finanz- und Lastenausgleich von Kantonen und Konkordaten	113'285	98'000
463	Beiträge von Gemeinwesen und Dritten	144'431	126'900
4630	Beiträge vom Bund		700
4631	Beiträge vom Kanton	17'999	17'000
4632	Beiträge von Gemeinden und Gemeindeverbänden	25'000	25'000
4637	Beiträge von privaten Haushalten	101'432	84'200
47	Durchlaufende Beiträge	56'200	67'288
470	Durchlaufende Beiträge	56'200	67'288
4700	Durchlaufende Beiträge vom Bund	30'000	30'000
4707	Durchlaufende Beiträge von privaten Haushalten	26'200	37'288

Erfolgsrechnung

Budget /

1.1.2016 - 31.12.2016

Erfolgsrechnung Artengliederung		Budget 2016	Budget 2015
	Aufwand	Ertrag	Aufwand
			Ertrag
49	Interne Verrechnungen	123'306	786'994
491	Interne Verrechnungen von Dienstleistungen		648'503
4910	Int.Verr von Dienstleistungen		648'503
492	Interne Verrechnungen von Pacht, Mieten, Benützungskosten	28'008	28'531
4920	Int.Verr von Pacht,Mieten, Benützungsko.	28'008	28'531
493	Interne Verrechnungen von Betriebs- und Verwaltungskosten	80'188	94'680
4930	Int.Verr von Betriebs-+Verwaltungskosten	80'188	94'680
494	Interne Verrechnungen von Kalk.Zinsen und Finanzaufwand	15'110	15'280
4940	Int.Verr von kalk.Zinsen und Finanzaufw.	15'110	15'280

Investitionsrechnung

Budget /

1.1.2016 - 31.12.2016

Nummer	Investitionsrechnung	Budget 2016		Budget 2015	
		Ausgaben	Einnahmen	Ausgaben	Einnahmen
	Investitionsrechnung	1'309'250	163'700	573'250	249'700
	Nettoergebnis		1'145'550		323'550
6	VERKEHR UND NACHRICHTENÜBERMITTLUNG	390'000		160'000	53'000
	Nettoergebnis		390'000		107'000
61	Strassenverkehr	390'000		160'000	53'000
	Nettoergebnis		390'000		107'000
615	Gemeindestrassen	390'000		160'000	53'000
5010.04	Belagsausbau Josenbuck			75'000	
5010.05	Belagsausbau Horbi			85'000	
5010.07	Hauptstrasse Basadingen	390'000			
6350.02	Rückerstattung Belagsausbau Josenbuck				25'000
6350.03	Rückerstattung Belagsausbau Horbi				28'000
7	UMWELTSCHUTZ UND RAUMORDNUNG	626'250	138'700	329'250	146'700
	Nettoergebnis		487'550		182'550
71	Wasserversorgung	489'600	77'000	32'600	50'000
	Nettoergebnis		412'600	17'400	
710	Wasserversorgung	489'600	77'000	32'600	50'000
5030.14	Hauptstrasse Basadingen	400'000			
5030.15	Ersatz Gussleitungen Chlostergasse	57'000			
5060.02	Smart-Meter	32'600		32'600	
6130.02	Rückerstattungen Hauptstrasse Basadingen		45'000		

Investitionsrechnung

Budget /

1.1.2016 - 31.12.2016

Nummer	Investitionsrechnung	Budget 2016		Budget 2015	
		Ausgaben	Einnahmen	Ausgaben	Einnahmen
6350.00	Investitionsbeiträge von privaten Unternehmungen		10'000		20'000
6370.00	Investitionsbeiträge von privaten Haushalten		15'000		30'000
6370.03	Rückerstattungen Ersatz Gussleitungen Chlostergasse		7'000		
72	Abwasserbeseitigung		40'000	210'000	75'000
	Nettoergebnis	40'000			135'000
720	Abwasserbeseitigung		40'000	210'000	75'000
5020.00	Meteorleitung Trestenberg			210'000	
6350.00	Investitionsbeiträge von privaten Unternehmungen		16'000		30'000
6370.00	Investitionsbeiträge von privaten Haushalten		24'000		45'000
74	Verbauungen	136'650	21'700	86'650	21'700
	Nettoergebnis		114'950		64'950
741	Gewässerverbauungen	136'650	21'700	86'650	21'700
5020.01	Sanierung Staustrecke Geisslibach	86'650		86'650	
5020.02	Sicherheitsrechen Chatzenbach	50'000			
6310.00	Rückerstattung Sanierung Staustrecke Geisslibach		21'700		21'700
8	VOLKSWIRTSCHAFT	293'000	25'000	84'000	50'000
	Nettoergebnis		268'000		34'000
87	Brennstoffe und Energie	293'000	25'000	84'000	50'000
	Nettoergebnis		268'000		34'000
871	Elektrizität	293'000	25'000	84'000	50'000

Investitionsrechnung

Budget /

1.1.2016 - 31.12.2016

Nummer	Investitionsrechnung	Ausgaben	Budget 2016 Einnahmen	Ausgaben	Budget 2015 Einnahmen
5030.14	Hauptstrasse Basadingen	209'000			
5060.02	Smart-Meter	84'000		84'000	
6350.00	Investitionsbeiträge von privaten Unternehmungen		10'000		20'000
6370.00	Investitionsbeiträge von privaten Haushalten		15'000		30'000

Elektrizitätswerk - TARIFE 2016

Stromtarife 2016		Niederspannung 230V / 400V				Mittelspannung mit eigenem Trafo		
Gültig 01.01. bis 31.12.2016		Haushalt	Leistungspreis		Spezialtarife		MS 1	MS 2
		< 100 MWh/a	40-99 MWh/a	> 100MWh/a	Öffentliche Beleuchtung	Baustrom	Messung	
							17 kV	400/230V
Grundgebühr, Messkosten/Monat	Fr.	10.00		60.00	10.00	0.00	120.00	60.00
Hochtarif :			Kategorie aufgehoben					Zuschlag auf Arbeit und Leistung von 2% für Trafoverluste
Energie	Rp./kWh	7.60		5.70	5.70	8.50	5.10	
Zuschlag für erneuerbare Energie	Rp./kWh	0.11		0.11	0.11	0.11	0.11	
Netznutzung	Rp./kWh	10.00		2.00	8.00	27.00	1.40	
Systemdienstleistung SDL	Rp./kWh	0.45		0.45	0.45	0.45	0.45	
Abgabe erneuerbarer Strom und Gewässersanierungen KEV	Rp./kWh	1.30		1.30	1.30	1.30	1.30	
Abgabe an Gemeinde	Rp./kWh	0.00		0.00	0.00	0.00	0.00	
Total Hochtarif	Rp./kWh	19.46		9.56	15.56	37.36	8.36	
Niedertarif								
Energie	Rp./kWh	4.90		5.70	6.20	8.50	5.10	
Zuschlag für erneuerbare Energie	Rp./kWh	0.11	0.11	0.11	0.11	0.11		
Netznutzung	Rp./kWh	4.00	1.00	8.00	27.00	0.25		
Systemdienstleistung SDL	Rp./kWh	0.45	0.45	0.45	0.45	0.45		
Abgabe erneuerbarer Strom und Gewässersanierungen KEV	Rp./kWh	1.30	1.30	1.30	1.30	1.30		
Abgabe an Gemeinde	Rp./kWh	0.00	0.00	0.00	0.00	0.00		
Total Niedertarif	Rp./kWh	10.76	8.56	16.06	37.36	7.21		
Leistung / Jahr	Fr./kW		132.00			126.00		
Blindstrom	Rp./kVarh		4.20			4.20		

alle Preisangaben exkl. MWST

Beschluss Gemeinderat vom 13.08.2015